



**EUREGIO**

**Jahresabschluss 2014**



Grenzüberschreitende Zusammenarbeit



Grensoverschrijdende samenwerking

# Inhaltsverzeichnis EUREGIO Jahresabschluss 2014

## 1. Einleitung

## 2. EUREGIO

### 2.1 EUREGIO e.V.

### 2.2 Stichting EUREGIO Crossborder Consultancy (ECC)

### 2.3 Die Arbeitsgemeinschaft Europäischer Grenzregionen (AGEG)

### 2.4 Bescheinigungsbehörde (BB)

## 3. Jahresabschluss

### 3.1 Bilanz zum 31.12.2014

### 3.2 Einnahmen- und Ausgabenrechnung

### 3.3 Erläuterungen

#### 3.3.1 Grundlagen zur Bewertung und Ergebnisverwendung

#### 3.3.2 Erläuterungen zur Bilanz

## 4. Paragraphen / Lagebericht

### 4.1 Widerstandvermögen und Risikomanagement

### 4.2 Betriebsführung

### 4.3 Verbundene Organisationen

## 5. Budgetverantwortung

### 5.1 Allgemein

#### 5.1.1 Was hat die EUREGIO erreicht?

#### 5.1.2 Was hat die EUREGIO dafür getan?

#### 5.1.3 Was hat es gekostet?

### 5.2 Schwerpunkt Gesellschaftliche Entwicklung

#### 5.2.1 Was hat die EUREGIO erreicht?

#### 5.2.2 Was hat die EUREGIO dafür getan?

#### 5.2.3 Was hat es gekostet?

### 5.3 Schwerpunkt Wirtschaft und Arbeitsmarkt

#### 5.3.1 Was hat die EUREGIO erreicht?

#### 5.3.2 Was hat die EUREGIO dafür getan?

#### 5.3.3 Was hat es gekostet?

### 5.4 Schwerpunkt Nachhaltige Raumentwicklung

#### 5.4.1 Was hat die EUREGIO erreicht?

#### 5.4.2 Was hat die EUREGIO dafür getan?

#### 5.4.3 Was hat es gekostet?

### 5.5 INTERREG - Programmmanagement

#### 5.5.1 Was hat die EUREGIO erreicht?

#### 5.5.2 Was hat die EUREGIO dafür getan?

#### 5.5.3 Was hat es gekostet?

## 6. Sonstiges

### 6.1 Prüfbericht

### 6.2 Beschlussvorschlag zur Ergebnisverwendung

### 6.3 Feststellung des Jahresabschlusses

## 7. Anlagen

## **1. Einleitung**

Die Gremien des EUREGIO e.V. haben beschlossen, die eigene Finanzwirtschaft hinsichtlich Haushaltsplan, Haushaltsvollzug und Jahresabschluss an die für die niederländischen Gemeinden geltenden haushaltsrechtlichen Vorschriften „Besluit Begroting en Verantwoording“ (BBV) anzulehnen. Allerdings finden deren Vorschriften über die „Dualisering“, die Informationspflichten gegenüber Dritten und die Aufsicht keine Anwendung. Als deutschem Verein ist dem EUREGIO e.V. die Form der Rechenschaftslegung gesetzlich nicht vorgeschrieben und entsprechend ist ein solcher grenzüberschreitender Ansatz möglich.

Der Jahresabschluss beinhaltet in Anlehnung an die Vorgaben des BBV:

- den Jahresabschluss mit Bilanz und Einnahmen- und Ausgabenrechnung
- die Paragraphen / den Lagebericht
- die Budgetverantwortung

Die drei in der Budgetplanung des Haushalts gestellten Fragen

- Wo steht die EUREGIO und was ist ihr Ziel?
- Was tut die EUREGIO dafür?
- Wie viel wird es kosten?

werden in der Budgetverantwortung des Jahresabschlusses beantwortet.

Eine detaillierte Darstellung der Einnahmen- und Ausgabenrechnung ist als Anlage beigefügt.

Die Prüfung des Jahresabschlusses wurde durch den Wirtschaftsprüfer Deloitte wahrgenommen.

## **2. EUREGIO**

### **2.1 EUREGIO e.V.**

Der EUREGIO e.V. ist ein grenzüberschreitender Kommunalverband, der zurzeit ein Gebiet von 129 deutschen und niederländischen Städten, Gemeinden und Kreisen umfasst. Die EUREGIO ist ein eingetragener Verein nach deutschem Recht. Der Geschäftsführer vertritt den Verein gemäß § 26 BGB gerichtlich und außergerichtlich im Rahmen der Beschlüsse der anderen Organe.

Seit ihrer Gründung 1958 hat die EUREGIO die Aufgabe, die regionale grenzübergreifende Zusammenarbeit ihrer Mitglieder zu fördern, zu unterstützen und zu koordinieren. Sie fördert die grenzübergreifende Abstimmung und Koordinierung zwischen öffentlich-rechtlichen Instanzen, Behörden und gesellschaftlichen Gruppierungen und berät Mitglieder, Bürger, Unternehmen, Verbände und Behörden in grenzübergreifenden Fragen. Die EUREGIO ist auch für ihre Mitglieder grenzübergreifend tätig, um ihre Gesamtinteressen gegenüber internationalen, nationalen und anderen Institutionen wahrzunehmen.

Ziel der EUREGIO ist es letztlich, ein gemeinsames Versorgungsgebiet zu schaffen. Leitbild und Handlungsschwerpunkte sind im gemeinsam entwickelten Strategiekonzept „EUREGIO 2020“ beschrieben. Darin sind auch die drei Schwerpunktbereiche genannt:

- a) Gesellschaftliche Entwicklung. Dieser Schwerpunkt umfasst die Themenfelder soziokulturelle Begegnungen, Schulische Bildung, Gesundheit und öffentliche Sicherheit,
- b) Wirtschaft mit den Themenfeldern Innovation in KMU, Arbeitsmarkt und Qualifikation sowie Tourismus,
- c) Nachhaltige Raumentwicklung. Dazu gehören die Themenfelder Raumentwicklung, Infrastruktur und Verkehr sowie Energie.

Die EUREGIO ist wie folgt organisiert: Dachorgan ist die Mitgliederversammlung. In ihr sind die deutschen Gemeinden und Kreise vertreten. Höchstes Beratungs- und Beschlussorgan ist der EUREGIO-Rat. Das Gremium besteht aus 82 Mitgliedern: 41 aus den Niederlanden und 41 aus Deutschland. Die Beschlüsse dieses politischen Organs der EUREGIO werden vom Vorstand, dem jeweils 5 deutsche und 5 niederländische Hauptverwaltungsbeamte angehören, vorbereitet und die Umsetzung sichergestellt. Die fachliche Vorberatung erfolgt in den drei Ausschüssen „MOZER – gesellschaftliche Entwicklung“, „Wirtschaft und Arbeitsmarkt“ sowie „Nachhaltige Raumentwicklung“.

Die Vorbereitung und Umsetzung von Beschlüssen von Vorstand sowie Rat liegt in den Händen der Geschäftsstelle, bei der über 50 Mitarbeiter beschäftigt sind. Getrennt von ihren sonstigen Aufgaben hat die EUREGIO die Aufgaben der sogenannten Bescheinigungsbehörde INTERREG IV A vom Wirtschaftsministerium NRW übernommen, welche für die Kontrolle der Mittelabrufe und Auszahlung der Mittel des INTERREG IV A-Programms verantwortlich ist.

## **2.2. Stichting ECC**

Im Jahr 2006 wurde die Stichting EUREGIO Crossborder Consultancy gegründet, um eine juristische Person mit Sitz in den Niederlanden insbesondere für wirtschaftliche Betätigungen und die Personalverwaltung nutzen zu können und gleichzeitig die Möglichkeit des Vorsteuerabzugs zu erreichen. Alleiniger Gesellschafter der Stichting ECC ist der EUREGIO e.V.

Bis 2012 war es der Stichting ECC möglich, selbst Gemeinkosten, die weit überwiegend nur beim EUREGIO e.V. anfallen, in Projekten abzurechnen. In 2012 ist es zu einer Veränderung im Abrechnungsverfahren gekommen, da die Bezirksregierung Münster als kontrollierende Behörde im Rahmen der INTERREG IV A-Projekte den EUREGIO e.V. und die Stichting ECC nicht mehr als Einheit gesehen hat. Dies bedeutet, um Gemeinkosten in den Projekten der Stichting ECC abrechnen zu können, muss eine gesonderte Verrechnung der Gemeinkosten zwischen EUREGIO e.V. und Stichting ECC erfolgen. Durch das geänderte Abrechnungsverfahren entstehen gesonderte Einnahmen bei der EUREGIO e.V. und gleichzeitig deutliche Verluste bei der Stichting ECC, die vom EUREGIO e.V. übernommen werden.

### **2.3 Die Arbeitsgemeinschaft Europäischer Grenzregionen (AGEG)**

Die rund 100 Grenz- und grenzübergreifenden Regionen in Europa bilden die Arbeitsgemeinschaft Europäischer Grenzregionen (AGEG). Ein Teil dieses europäischen Dachverbandes ist als Mieter in der EUREGIO-Geschäftsstelle untergebracht. Neben der Raumgestaltung nutzt die AGEG mehrere Dienste der EUREGIO, die teilweise der EUREGIO erstattet werden. Der Rest geht zu Lasten der allgemeinen Haushaltsmittel der EUREGIO. Die Zusammenarbeit mit der AGEG bietet der EUREGIO die Vorteile zusätzlicher Kontakte und unmittelbarer Chancen im europäischen Netzwerk sowie der strategischen Partnerschaften, die Erfahrungsaustausch und Lobbyarbeit ermöglichen.

### **2.4 Bescheinigungsbehörde (BB)**

Am 13. Dezember 2007 wurde in Bad Bentheim eine Vereinbarung geschlossen, in der die Zuständigkeiten und Verpflichtungen für die Abwicklung des INTERREG IV A-Programms Deutschland-Niederland 2007 – 2013 festgelegt wurden. Die am Programm beteiligten Partner haben im Rahmen der Vorbereitung vereinbart, dass der grenzübergreifende Zweckverband Ems Dollart Region die Aufgaben der Bescheinigungsbehörde (BB) für dieses Programm im Zuge der weiteren Abwicklung übernimmt.

In der Folge wurde dazu zwischen dem Land Nordrhein-Westfalen, vertreten durch das Ministerium für Wirtschaft, Mittelstand und Energie als Verwaltungsbehörde und dem Zweckverband Ems Dollart Region (EDR) ein Vertrag über die Wahrnehmung der entsprechenden Aufgaben mit einer Laufzeit vom 1. Januar 2008 bis zum 31. Dezember 2015 geschlossen. Die EDR hat die Aufgaben zur Erfüllung der Funktion als Bescheinigungsbehörde im Rahmen einer Kooperationsvereinbarung an die EUREGIO e.V. übertragen. Die EUREGIO ist bei der Ausübung dieser Aufgaben verpflichtet, die entsprechenden EU-Regeln zu beachten. Außerdem sind gemäß Artikel 71, Verordnung (EG) 1083/2006 die Verwaltungs- und Kontrollsysteme für das INTERREG IV A-Programm Deutschland-Niederland 2007 – 2013 einzuhalten. Die Aufnahme der Zahlen aus der separaten Buchhaltung der BB (Verwaltung und Auszahlung von Fördermitteln des INTERREG IV A-Programms) in den Jahresabschluss der EUREGIO würde aufgrund

- der vorgeschriebenen Unabhängigkeit der Bescheinigungsbehörde, sowie
- des diesbezüglich geltenden Beschlussverfahrens

mit den vorgenannten Vorschriften im Widerspruch stehen.

Aus diesem Grund wird in den Jahresabschluss der EUREGIO nur diese kurze Erläuterung aufgenommen. Es wird darauf hingewiesen, dass die Bescheinigungsbehörde bei der Durchführung ihrer Aufgaben von folgenden Bankkonten, die der EUREGIO und der EDR nicht frei zur Verfügung stehen, Gebrauch macht:

- Bank Nederlandse Gemeenten Den Haag
- Volksbank Gronau-Ahaus eG
- Sparkasse Leer/Wittmund

Die Bescheinigungsbehörde dokumentiert ihre Tätigkeiten in einem jährlichen Bericht gegenüber den beteiligten Programmpartnern INTERREG IV A, darunter auch die drei Wirtschaftsministerien (EZ, NRW, Nds.), welche die Kosten der Bescheinigungsbehörde tragen.

Gemäß aktuellem Informationsstand sollen in der neuen Förderphase voraussichtlich die Aufgaben der Bescheinigungsbehörde für das INTERREG V A – Programm der EUREGIO unmittelbar übertragen werden.

### **3. Jahresabschluss**

Der Jahresabschluss schließt mit einem Fehlbetrag von 26.638 € ab.

Die EUREGIO verfügt über eine INTERREG-Rücklage, aus der zunächst das INTERREG-spezifische Defizit gedeckt werden soll. Dieses INTERREG-spezifische Defizit ergibt sich aus dem Eigenanteil der EUREGIO am Programmmanagement INTERREG IV A und beträgt für das Jahr 2014 insgesamt 81.653 €. Somit kann der allgemeinen Rücklage ein Betrag in Höhe von 55.015 € zugefügt werden.

Im Haushaltsplan war (einschließlich eines Betrages in Höhe von 10.000 € für die Position „Unvorhergesehenes“) von einem Defizit in Höhe von 85.107 € ausgegangen worden. Das Ergebnis bedeutet eine Verbesserung gegenüber dem Haushaltsplan in Höhe von 58.469 €.

Zum Hintergrund der Rücklagen: In früheren Jahren konnten durch Zahlungen aus abgelaufenen INTERREG-Programmen eine umfangreiche allgemeine Rücklage sowie eine INTERREG-Rücklage aufgebaut werden. Seinerzeit wurde eine Rückerstattung an die Mitglieder nicht in Betracht gezogen, da sie als Gewinnausschüttung in Deutschland zu versteuern wäre. Obgleich dies in den Niederlanden nicht üblich ist, beschlossen vielmehr in 2008 EUREGIO-Vorstand und EUREGIO-Rat, das zu erwartende strukturelle Defizit aus den Rücklagen zu decken bis diese nach damaliger Planung in 2015 die vereinbarte Mindesthöhe von 500.000 € erreichen würden. Dieser Betrag wurde notwendig erachtet, um auch bei Eintreten von Risiken nicht in eine Verschuldung zu gelangen und außerdem die Liquidität bei der notwendigen Vorfinanzierung von INTERREG-Projekt sicherzustellen. In 2014 wurde die Höhe der Mindestrücklage auf einen Betrag von 750.000 € angehoben.

3.1 BILANZ PER 31. DEZEMBER 2014 / BALANS PER 31 DECEMBER 2014

Nr.	AKTIVA / ACTIVA	2014	2013	Nr.	PASSIVA / PASSIVA	2014	2013
	<b>Anlagevermögen / Vaste activa</b>				<b>"Langfristige" Passiva / Vaste passiva</b>		
1.	Finanzanlagen / Financiële vaste activa	150,00	150,00	6.	Eigenkapital / Eigen vermogen	1.176.519,39	1.203.157,23
	- Beteiligungen / Deelnemingen	150,00	150,00		* Allgemeine Rücklage / Algemene reserve	892.170,44	892.170,44
2.	Sachanlagen / Materiële vaste activa	333.972,75	373.981,14		* Sonstige Rücklagen / Bestemmingsreserves	310.986,79	310.986,79
	- Investitionen mit wirtschaftlichem Nutzen / Investeringen met economisch nut	333.972,75	373.981,14		* Ergebnis / Gerealiseerde resultaat	-26.637,84	
	Ges. Anlagevermögen / Tot. Vaste activa	334.122,75	374.131,14		Ges."Langfristige" Passiva / Vaste passiva	1.176.519,39	1.203.157,23
	<b>Umlaufvermögen / Vlottende activa</b>				<b>"Kurzfristige" Passiva / Vlottende Passiva</b>		
3.	Ausleihungen mit einer Laufzeit unter einem Jahr / Uitzettingen korter dan één jaar	310.318,39	395.415,12	7.	Kurzfristige Verbindlichkeiten / Kortlopende schulden	437.647,50	228.811,78
	- Forderungen öffentliche Körperschaften / Vorderingen op openbare lichamen	26.651,56	70.868,83		- Kreditoren / Crediteuren	437.647,50	228.811,78
	- Sonstige Forderungen / Overige vorderingen	183.666,83	224.546,29				
	- Ausleihung an Stichting / Lening u/g Stichting	100.000,00	100.000,00				
4.	Liquide Mittel / Liquide middelen	1.428.089,88	732.844,44	8.	Rechnungsabgrenzungsposten / Overlopende passiva	1.616.021,00	2.266.210,95
	- Kassenbestand / Kassaldo	164,50	178,86				
	- Bankguthaben / Banksaldo	1.427.925,38	732.665,58		Ges."Kurzfristige" Passiva / Tot. vlottende passiva	2.053.668,50	2.495.022,73
5.	Rechnungsabgrenzungsposten / Overlopende activa	1.157.656,87	2.195.789,26				
	Ges. Umlaufvermögen / Tot. vlottende activa	2.896.065,14	3.324.048,82				
	<b>GESAMT / TOTAAL</b>	<b>3.230.187,89</b>	<b>3.698.179,96</b>		<b>GESAMT / TOTAAL</b>	<b>3.230.187,89</b>	<b>3.698.179,96</b>

### 3.2 Einnahmen- und Ausgabenrechnung / Overzicht van baten en lasten

Die Einnahmen und Ausgaben können nach Art der Aktivitäten wie folgt zusammengefasst werden /

De baten en lasten kunnen naar de aard van de activiteiten als volgt worden samengevat:

	Ansätze Haushaltsjahr / Ramingen begrotingsjaar			Ergebnis Haushaltsjahr / Realisatie begrotingsjaar		
	<u>Einnahmen / Baten</u>	<u>Ausgaben / Lasten</u>	<u>Saldo / Saldo</u>	<u>Einnahmen / Baten</u>	<u>Ausgaben / Lasten</u>	<u>Saldo / Saldo</u>
Allgemein / Algemeen	1.039.075	1.732.894	-693.819	1.208.778	1.789.927	-581.149
Gesellschaftliche Entwicklung / Maatschappelijke ontwikkeling	440.616	555.872	-115.256	795.504	892.627	-97.123
Wirtschaft und Arbeitsmarkt / Economie en Arbeidsmarkt	3.068.770	3.125.011	-56.241	3.809.089	3.916.649	-107.560
Nachhaltige Raumentwicklung / Duurzame ruimtelijke ontwikkeling	40.602	99.408	-58.806	129.640	219.654	-90.013
INTERREG - Programmamanagement / programmamangement	612.460	694.602	-82.142	613.774	695.426	-81.652
Saldo der Aktivitäten / Saldo van de activiteiten	5.201.523	6.207.787	-1.006.264	6.556.785	7.514.283	-957.498
Allgemeine Finanzwirtschaft / Financiering en Alg.dekkingsmiddelen						
- Mitgliedsbeiträge / Gemeentelijke bijdragen	930.157		930.157	930.141		930.141
- Saldo Finanzierung / saldo van de financieringsfunctie	2.000	1.000	1.000	869	150	719
- Sonstige Einnahmen und Ausgaben / overige bijdragen		10.000	-10.000			
Saldo der Einnahmen und Ausgaben / Saldo van baten en lasten	6.133.680	6.218.787	-85.107	7.487.795	7.514.433	-26.638
Entnahme aus den Rücklagen / Onttrekking aan de reserves						
	6.133.680	6.218.787	-85.107	7.487.795	7.514.433	-26.638
Ergebnis / Gerealiseerde resultaat	6.133.680	6.218.787	-85.107	7.487.795	7.514.433	<b>-26.638</b>

Es erfolgten keine Änderungen durch Nachtragshaushaltsplan. / Op de begroting zijn geen wijzingen aangebracht.



### **3.3 Erläuterungen**

#### **3.3.1 Grundlagen zur Bewertung und Ergebnisverwendung**

Die Darstellung des Jahresabschlusses entspricht soweit möglich den festgelegten Mindestvorschriften des niederländischen Haushaltsrechts.

Ausführliche Darstellungen der Positionen sind in der Buchhaltung vorhanden.

#### **Allgemeine Grundsätze für das Aufstellen des Jahresabschlusses**

Wenn nicht anders vorgeschrieben, wurden die Einnahmen und Ausgaben dem Jahr zugerechnet, zu dem sie sachlichen Bezug haben.

#### **Finanzanlagen**

Der Geschäftsanteil bei der Volksbank Gronau wurde in Höhe des Anschaffungspreises aufgenommen.

#### **Sachanlagen**

Die Sachanlagen (Gebäude und Inventar; EDV-Anlage) wurden mit dem Anschaffungspreis aufgenommen.

#### **Ausleihungen und Rechnungsabgrenzungsposten**

Die Forderungen und aktiven Rechnungsabgrenzungsposten wurden mit dem Nominalwert dargestellt.

#### **Liquide Mittel**

Die liquiden Mittel wurden mit dem Nominalwert dargestellt.

#### **Eigenkapital**

##### Allgemeine Rücklage

Die allgemeine Rücklage dient als Gesamtpuffer, um eventuelle Rückschläge aufzufangen.

##### Sonstige Rücklagen

Sonstige Rücklagen sind Rücklagen, für die der EUREGIO-Rat eine spezielle Bestimmung vorgesehen hat, so wie sie in der Bezeichnung genannt ist (INTERREG-Rücklage).

#### **"Kurzfristige" Passiva**

Die "kurzfristigen" Passiva werden mit dem Nominalwert dargestellt.

### 3.3.2 Erläuterungen zur Bilanz

#### AKTIVA

##### Anlagevermögen

##### Finanzanlagen

2014

2013

1.00.41 Beteiligungen

Geschäftsanteil Volksbank

150,00

150,00

##### Sachanlagen

0.33.00	Investitionen mit wirtschaftlichem Nutzen:	31.12.2013	Investitionen	Abschreibung	31.12.2014
	- Gebäude	322.640,03	0,00	19.262,50	<b>303.377,53</b>
	- Sonstige Sachanlagen	51.341,11	0,00	20.745,89	<b>30.595,22</b>
		373.981,14	0,00	40.008,39	<b>333.972,75</b>

##### Umlaufvermögen

##### Ausleihungen mit einer Laufzeit unter einem Jahr

2014

2013

1.30.00 Forderungen öffentliche Körperschaften

26.651,56

70.868,83

1.30.00 Sonstige Forderungen (Debitoren)\*

183.666,83

224.546,29

1.00.41 Ausleihung an Stichting ECC

100.000,00

100.000,00

310.318,39

395.415,12

\* Forderung per ultimo 2014 auf verbundene Organisation Stichting ECC:

133.750,38 €

Auf der Basis der Beurteilung und Abwicklung der Forderungen wurden keine Maßnahmen wegen Nichteinziehbarkeit getroffen.

##### Liquide Mittel

2014

2013

Diese Mittel sind wie folgt zu spezifizieren:

1.00.00 Bank Nederlandse Gemeenten

390.986,14

30.130,14

1.00.01 Volksbank Gronau

1.033.980,17

702.268,92

1.00.03 ING

2.959,07

266,52

1.00.04 Barkasse

164,50

178,86

1.428.089,88

732.844,44

<u>Aktive</u>			
<u>Rechnungsabgrenzungsposten *</u>		<u>2014</u>	<u>2013</u>
1.90.10	Noch zu empfangende Beträge		2.193.889,65
	- Bescheinigungsbehörde, Abrechnung Zuschuss Projekt "Programmmanagement INTERREG IV A"	332.960,59	
	- Bescheinigungsbehörde, Abrechnung Zuschuss Projekt "Bürgerberatung"	220.404,87	
	- Bescheinigungsbehörde, Abrechnung Zuschuss Projekt "Verwaltungsprojekt Kleinprojekte Priorität I"	6.962,38	
	- Bescheinigungsbehörde, Abrechnung Zuschuss Projekt Verwaltungsprojekt Kleinprojekte Priorität II"	3.475,38	
	- Bescheinigungsbehörde, Abrechnung Zuschuss Projekt "Verwaltungsprojekt für People-to-People-Projekte"	22.041,53	
	- Bescheinigungsbehörde, Abrechnung Zuschuss Projekt "Mechatronik"	98.356,80	
	- Bescheinigungsbehörde, Abrechnung Zuschuss Projekt "grenswerte"	41.240,76	
	- Bescheinigungsbehörde, Abrechnung Zuschuss Projekt "GROS Impuls A&O"	38.754,47	
	- Cofinanzierung "Gros Impuls A&O"	12.542,01	
	- Bescheinigungsbehörde, Abrechnung Zuschuss Projekt "Nachbarn im Dialog"	25.000,00	
	- Bescheinigungsbehörde, Abrechnung Zuschuss Projekt "Euregio wisselt uit"	25.000,00	
	- Bescheinigungsbehörde, Abrechnung Zuschuss Projekt "Nachbarn im Dialog II"	21.520,12	
	- Bescheinigungsbehörde, Abrechnung Zuschuss Projekt "EUREGIO KlimaEnergie 2020"	292.923,30	
	- Bescheinigungsbehörde, Abrechnung Zuschuss Projekt "Zukunftsvision Kultur"	9.961,78	
	- Acute Zorg Euregio, Abrechnung Zuschuss Projekt "ACRE"	4.055,40	
1.30.30	Vorschüsse		1.560,00
	- Mietkaution Lager Steinstraße	1.560,00	
1.90.00	Im Voraus bezahlte Beträge		339,61
	- Künstlersozialkasse, Raten Jan.-März 2015	897,48	
		<u>1.157.656,87</u>	<u>2.195.789,26</u>
<b>Gesamt Aktiva</b>		<u><b>3.230.187,89</b></u>	<u><b>3.698.179,96</b></u>

\* Der Begriff "Aktive Rechnungsabgrenzungsposten" ist nicht deckungsgleich mit dem Begriff des NKF, da hier nach den Vorschriften des niederländischen BBV auch beispielsweise noch über Mittelabrufe abzurechnende Fördermittel dargestellt sind.

## PASSIVA

### "Langfristige Passiva"

#### Eigenkapital

2014

2013

Das in die Bilanz aufgenommene Eigenkapital besteht aus folgenden Positionen:

Allgemeine Rücklage	892.170,44	851.813,25
Sonstige Rücklagen	310.986,79	392.088,46
Ergebnis	-26.637,84	-40.744,48
	<u>1.176.519,39</u>	<u>1.203.157,23</u>

Der Verlauf im Jahr 2014 wird in der nachfolgenden Übersicht für die einzelnen Rücklagen dargestellt:

	<u>Saldo</u>	<u>Verwendung</u>	<u>Saldo</u>
	<u>01.01.2014</u>	<u>Ergebnis</u>	<u>31.12.2014</u>
		<u>2013</u>	
0.90.00 Allgemeine Rücklage	851.813,25	40.357,19	892.170,44
0.90.30 Rücklage INTERREG	392.088,46	-81.101,67	310.986,79
Ergebnis 2013	-40.744,48	40.744,48	
Ergebnis 2014			-26.637,84
	<u>1.203.157,23</u>	<u>0,00</u>	<u>1.176.519,39</u>

### "Kurzfristige" Passiva

#### Kurzfristige Verbindlichkeiten

2014

2013

Die in die Bilanz aufgenommenen kurzfristigen Verbindlichkeiten können wie folgt spezifiziert werden:

1.60.00 Sonstige Verbindlichkeiten (Kreditoren)	437.647,50	228.811,78
	<u>437.647,50</u>	<u>228.811,78</u>

<b><u>Passive</u></b>			
<b><u>Rechnungsabgrenzungsposten*</u></b>		<b><u>2014</u></b>	<b><u>2013</u></b>
1.90.50	Im Voraus empfangene Beträge		358.362,07
	- Cofinanzierungsbeiträge Projekt "Nachbarn im Dialog II"	2.087,93	
	- Beitrag SGOB für Projekte zur grenzüberschreitenden beruflichen Qualifizierung	8.697,08	
	- Cofinanzierungsbeiträge Projekt "Zukunftsvision Kultur"	15.038,22	
	- Restmittel GPRW Waterschap	6.150,50	
	- Cofinanzierungsbeiträge "Gros Impuls A&O nf.Kosten"	6.981,56	
	- Finanzierungsmittel Bescheinigungsbehörde	11.751,06	
1.90.60	Noch zu bezahlende Beträge		1.907.840,18
	- Zahlung an Stg. ECC Projekt "Bürgerberatung"	88.821,74	
	- Zahlungen an Projektpartner "Grenswerte"	53.307,33	
	- Zahlungen an Projektpartner "Gros Impuls A&O"	16.473,86	
	- Zahlungen an Projektpartner "EUREGIO KlimaEnergie 2020"	228.231,31	
	- Zahlungen an Projektpartner / KMU "Mechatronik"	857.493,23	
	- Restzahlungen "Externe Kleinprojekte Priorität I"	15.824,40	
	- Restzahlung "Externe Kleinprojekte Priorität III"	28.596,69	
	- Auszuzahlende Mittel Projekt "EUREGIO wisselt uit"	10.149,11	
	- Auszuzahlende Mittel Projekt "Nachbarn im Dialog"	4.245,00	
	- Auszuzahlende Mittel Projekt "Nachbarn im Dialog II"	12.801,98	
	- Deloitte, Kosten Kontrolle Jahresrechnung 2014	20.000,00	
	- Stadt Gronau, Reinigungskosten 2014	11.000,00	
	- Stichting ECC, Defizitausgleich 2014	218.370,00	
1.70.00	Einbehaltene Beträge		8,70
		<u>1.616.021,00</u>	<u>2.266.210,95</u>
<b>Gesamt Passiva</b>		<b><u>3.230.187,89</u></b>	<b><u>3.698.179,96</u></b>

\* Der Begriff "Passive Rechnungsabgrenzungsposten" ist nicht deckungsgleich mit dem Begriff des NKF, da hier auch beispielsweise noch an Projektpartner weiterzuleitende Projektgelder dargestellt sind.

**Nicht in der Bilanz enthaltene Verpflichtungen mit einem Gesamtbetrag von 51.657 €:**

- Miete Drucker 24.300 €
- Miete Betriebsräume Ter Haar 23.644 €
- Miete Lagerräume 3.713 €

## 4. Paragrafen / Lagebericht

### 4.1 Widerstandsvermögen und Risikomanagement

Das Widerstandsvermögen ist die Relation zwischen der Widerstandskapazität und allen Risiken, für die keine Rücklagen gebildet wurden. Somit besteht das Widerstandsvermögen aus allen Mitteln und Möglichkeiten, um nicht veranschlagte Kosten abzudecken. Dadurch wird auch ausgedrückt, wie robust oder nicht robust der Haushalt der EUREGIO ist.

#### Widerstandskapazität

Die Widerstandskapazität beinhaltet die allgemeine Rücklage und sonstige Rücklagen, die als Puffer dienen, um unvorhergesehene Kosten aufzufangen. Auch zweckbestimmte Rücklagen, über die der EUREGIO-Rat verfügen kann, zählen dazu.

Die EUREGIO verfügt über folgende Rücklagen zum 31.12.2014:

	<b>Stand vor Entnahme / Zuführung</b>	<b>Entnahme / Zuführung</b>	<b>Stand nach Entnahme / Zuführung</b>
Allgemeine Rücklage	892.170 €	55.015 €	947.185 €
Zweckbestimmte Rücklage: INTERREG-Rücklage	310.987 €	-81.653 €	229.334 €
<b>Gesamt Rücklagen zum 31.12.2014</b>	<b>1.203.157 €</b>		<b>1.176.519 €</b>

#### Risiken

Die finanziellen Risiken, die für das Widerstandsvermögen oder „weerstandsvormogen“ (vergleichbar mit Vermögenslage und Risikoanalyse im Lagebericht eines deutschen Jahresabschlusses) relevant sind, werden hier wiedergegeben. Nicht genannt werden Risiken, die über Versicherungen oder andere Maßnahmen abgedeckt sind.

Die größeren finanziellen Risiken wurden mit Hilfe einer Risikotabelle inventarisiert. Die im Folgenden dargestellten Risiken 1) + 2) im Personalbereich beziehen sich auf eine vollständige Beendigung der EUREGIO-Aktivitäten.

Im Rahmen des Betriebsrisiko-Managements wurde in 2014 ein Compliance-Management-System entwickelt und eingeführt mit dem Ziel, eine integere Betriebsführung zu fördern und zu überwachen. Im Oktober 2014 wurde hierzu eine Compliance-Risikoanalyse durchgeführt, deren Ergebnisse in die Entwicklung des auf Naris Software basierten Compliance-Management-Systems eingeflossen sind.

## Größere finanzielle Risiken

RISIKO	WAHRSCHEINLICHKEIT				FOLGEN				Finanzieller Aspekt	
	groß	beachtlich	moderat	gering	stark	beachtlich	moderat	gering	in €	pro...
1) Wachtgeldverpflichtung für 5 Mitarbeiter im Dienstverhältnis bei der Regio Twente Stichtag: 31.12.2014			X		X				1.021.232	Dauer der Zahlungen
2) Arbeitsverhältnisse mit 9 Mitarbeitern, die quasi unkündbar sind			X			X			800.000	Dauer der Zahlungen
3) Allgemeines Risiko als Leadpartner			X				X			
4) Reduzierung der Mitgliederzahl			X				X			

### Erläuterungen

**Zu 1.** Hinsichtlich der fünf Mitarbeiter, die einen Arbeitsvertrag mit der Regio Twente haben, besteht für die EUREGIO ein finanzielles Risiko, falls eine vorzeitige Beendigung des Arbeitsvertrags gemäß Artikel 2:4, Abs. 1 der „Arbeidsvoorwaarden en –regeling Regio Twente“ stattfinden würde. Wenn es für die fünf Mitarbeiter keine Aufgaben mehr geben würde, dann entstünden sogenannte Wachtgeldverpflichtungen (= der Arbeitgeber muss ein Arbeitslosengeld zahlen, welches über die gesetzliche Regelung für Beamte hinausgeht) zu Lasten der EUREGIO (siehe Art. 5, Abs. 8 d der „Gemeenschappelijke Regeling Regio Twente“). Für diese fünf Mitarbeiter beträgt die veranschlagte Risikosumme für die Dauer des Anspruchs insgesamt 1.021.232 €. Die Dauer des Wachtgeld-Anspruchs beträgt zwischen 3 Jahren und zwei Monaten und 7 Jahren und einem Monat.

Falls die Wachtgeld-Verpflichtungen aufgrund fehlender Finanzmittel nicht erfüllt werden können, dann werden diese finanziellen Verpflichtungen auf die niederländischen EUREGIO-Mitgliedskommunen nach dem Verhältnis der entsprechenden Einwohnerzahlen umgelegt (siehe Art. 3, Abs., 1 der Vereinbarung zwischen der Regio Twente und der Regio Achterhoek zur Sicherstellung der finanziellen Verpflichtungen der EUREGIO).

**Zu 2.** Am Stichtag 31.12.2014 sind 9 Mitarbeiter, welche nach TVöD beschäftigt sind, älter als 40 Jahre und gleichzeitig über 15 Jahre bei der EUREGIO tätig. Diese 9 Mitarbeiter haben nach § 34 (2) TVÖD einen hohen Kündigungsschutz. Im Falle einer Beendigung aller Aktivitäten der EUREGIO wäre eine ordentliche Kündigung dieser Mitarbeiter mit entsprechend langen Kündigungsfristen möglich. Auf der Basis der Zahlen von 2014 betragen die Personalkosten dieser 9 TVöD-Beschäftigten 521.000 € pro Jahr; somit ergibt sich ausgehend von einer Zahlungsverpflichtung von etwa 1,5 Jahren ein Betrag in Höhe von rund 800.000 €.

Insgesamt arbeiten aktuell 14 Mitarbeiter/innen (12 FTEs) mit festen Arbeitsverträgen im zeitlich befristeten INTERREG-Programmmanagement bzw. in befristeten Projekten. Alle diese Projekte enden in 2015.

**Zu 3.** Die EUREGIO ist als „Lead Partner“ für die finanzielle Abwicklung von INTERREG IV A-Projekten zuständig. Im Rahmen eines Projektes

- sollen die formulierten Ziele erreicht werden,
- soll vermieden werden, dass die Projektaktivitäten der Partner frühzeitig beendet werden,
- sollen die Ziele der N+2-Regelung erreicht werden,
- sollen die INTERREG-Vorschriften von den Partnern eingehalten und
- soll die Förderfähigkeit der Projektkosten gegeben sein.

Ein finanzielles Risiko für die EUREGIO als „Lead Partner“ kann entstehen, wenn die geltenden Vorschriften nicht erfüllt werden.

**Zu 4.** Die EUREGIO plant, Beginn 2016 einen niederländisch-deutschen Zweckverband zu gründen und alle ihre Aktivitäten auf den Zweckverband zu überführen. Verbunden mit dieser Entscheidung sollen die Mitgliedsbeiträge auf 0,29 € pro Einwohner und Jahr harmonisiert werden. Um diese Änderungen durchzuführen, werden entsprechende Beschlüsse der Gremien aller Mitgliedkommunen benötigt. In dieser Phase der Umstellung besteht ein Risiko, dass nicht alle derzeitigen Mitglieder auch Mitglied des niederländisch-deutschen Zweckverbandes werden und dadurch ab 2016 die Einnahmen aus Mitgliedsbeiträgen sinken.

#### Liquiditätsposition

Ausgehend von der mehrjährigen Finanzplanung wird die allgemeine Rücklage zum Jahresende 2015 rd. 1.000.000 € betragen. Dieser Betrag liegt um 250.000 € höher als von den Mitgliedern als Mindestbetrag festgelegt wurde.

Für die Bestimmung der Liquiditätsentwicklung stellt die Current Ratio einen guten Maßstab dar, obwohl es sich dabei immer noch um eine Momentaufnahme handelt.

Die Current Ratio der EUREGIO für die unten genannten Jahre ist:

<b>Jahr</b>	<b>Current Ratio</b>
2011	1,94
2012	1,49
2013	1,33
2014	1,41

Für ein finanziell gesundes Unternehmen gilt, dass die Current Ratio zwischen 1,2 und 1,5 liegt. Die dargestellten Current Ratio-Werte zeigen, dass die EUREGIO in der Lage ist, kurzfristige Schulden durch Geldforderungen kurzfristig zu begleichen.

#### **4.2 Betriebsführung**

Die EUREGIO-Organisation wird seit dem 01.01.2013 von Dr. Elisabeth Schwenzow geleitet. Zum Stichtag 31.12.2014 waren 56 Mitarbeiter/-innen (42,29 FTE) in der Geschäftsstelle am



Grenzübergang Enschede/Gronau tätig. Diese Mitarbeiter/-innen (MA) können nach den folgenden Kategorien weiter eingeteilt werden:

1. Nationalität: 31 deutsche, 24 niederländische und 1 belgische MA
2. Formaler Arbeitgeber: EUREGIO e.V.: 39 MA, Stichting ECC: 11 MA, Regio Twente: 5 MA und Landkreis Grafschaft Bentheim: 1 MA.
3. Art des Arbeitsvertrages: unbefristeter Arbeitsvertrag: 25 MA, befristeter Arbeitsvertrag: 31 MA.

Die „Euregels“ stellen das betriebsinterne Regelwerk der EUREGIO mit den allgemeinen Verhaltensregeln, Verantwortlichkeiten, Zuständigkeiten, Unterschriftsbefugnissen und z.B. Vorschriften zur Vorbeugung von Korruption dar. Derzeit wird u.a. an Veränderungen zu den Urlaubs- und Überstundenregelungen gearbeitet.

Das Handbuch „Administratieve organisatie“ (A+O) beinhaltet eine Prozessbeschreibung für die EUREGIO.

Seit 2010 verfügt die EUREGIO über eine eigene Personalvertretung. Minimal 4 mal pro Jahr trifft die Personalvertretung sich mit der Geschäftsführung. Außerdem werden mehrmals jährlich in Personaltreffen relevante Themen bzw. Projekte erörtert. Die wichtigsten Themen, die in 2014 besprochen wurden, sind:

- Änderung der Rechtsform
- Mitarbeiterzufriedenheitsanalyse
- strategische Personalentwicklung

#### 4.3 Verbundene Organisationen

Dieser Abschnitt betrifft dritte Rechtspersonen, zu denen die EUREGIO in einer verwaltungsmäßigen oder finanziellen Beziehung steht, z.B. eine Stichting.

**Name:** Stichting EUREGIO Crossborder Consultancy

**Sitz:** Enschede

**Zielsetzung:** Die Stichting verfolgt das Ziel der Unterstützung und Koordination der (regionalen) grenzüberschreitenden Zusammenarbeit, insbesondere in Europa im weitesten Sinne.

**Verwaltungsmäßige und finanzielle Bedeutung:** Der Vorstand der Stichting besteht aus denselben Personen wie der Vorstand der EUREGIO. Die EUREGIO leistet an die Stichting ECC eine Ausgleichszahlung in Höhe des – nach Rücklagenzuführung / -entnahme des Ergebnisses aus dem Projekt Tourismus-Marketing Grenzregion – entstehenden jährlichen Defizits.

**Maß der Beeinflussbarkeit der Betriebsführung:** Die Beeinflussbarkeit der Betriebsführung ist groß, da der Vorstand der Stichting mit dem Vorstand der EUREGIO identisch ist. Rechtlich haftet die EUREGIO nicht für die Stichting.

## 5. Budgets

### 5.1 Allgemein

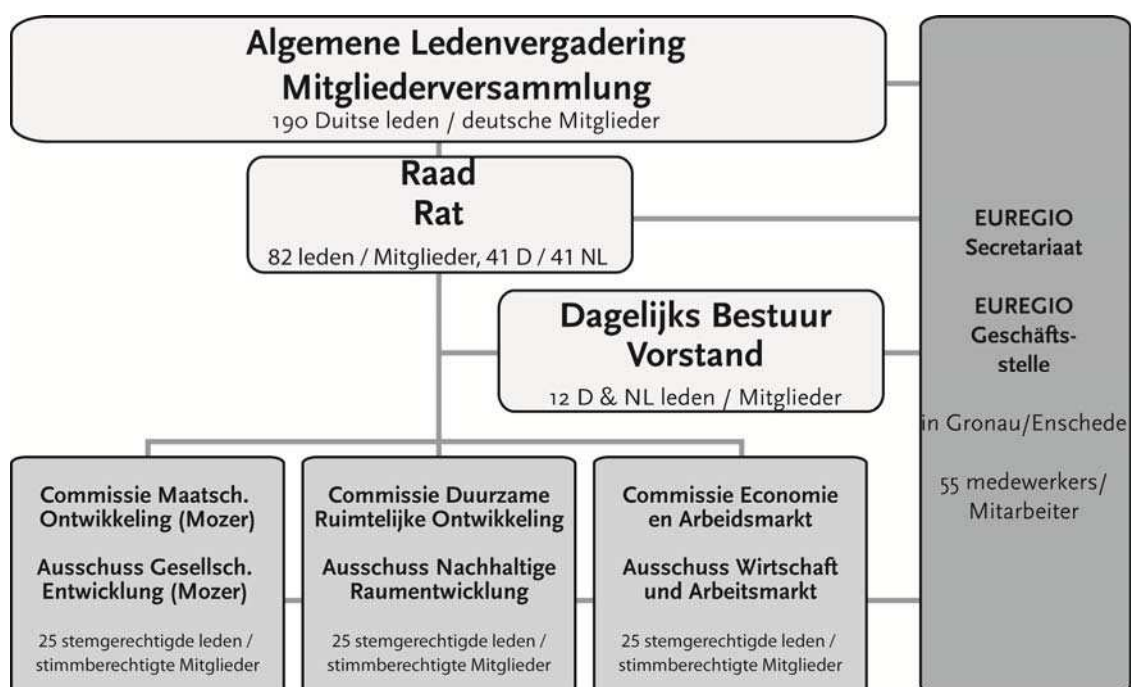
Das Budget Allgemein ist ein übergreifendes Budget, das die Querschnittsaufgaben für die EUREGIO bündelt.

#### 5.1.1 Was hat die EUREGIO erreicht?

Die EUREGIO ist in verschiedenen Gremien der Mitglieder, aber auch von anderen Behörden bzw. Organisationen vertreten, um den grenzüberschreitende Strategienentwicklung sowie den Abstimmungsprozess zwischen den Niederlanden und Deutschland zu fördern. Zudem organisiert sie bzw. nimmt die EUREGIO an vielen Gesprächen teil, die der besseren Vernetzung über die Grenze hinweg dienen. Ein weiterer Aufgabenschwerpunkt im Budget Allgemein ist die Lobbyarbeit für die Grenzregion.

Um die Arbeit der Gremien den veränderten Rahmenbedingungen anzupassen, wurde in der Ratssitzung am 21.06.2013 beschlossen, die Arbeitskreise in drei Ausschüssen zu bündeln. Die neue Beratungs- und Entscheidungsstruktur wurde zum September 2014 eingeführt.

Ferner wurde in der Ratssitzung am 21.06.2013 beschlossen, dass die Geschäftsstelle eine mögliche Veränderung des EUREGIO e.V. zu einer Körperschaft des öffentlichen Rechts untersuchen solle. In 2014 wurde dieses Thema in den Gremien der EUREGIO mehrfach behandelt. Die Geschäftsstelle hat alle notwendigen Schritte unternommen, um die Gründung eines niederländisch-deutschen Zweckverbandes EUREGIO zum 01.01.2016 zu ermöglichen. Durch Überführung in einen grenzüberschreitenden Zweckverband ist auch den niederländischen Kommunen die formal-juristische Mitgliedschaft bei der EUREGIO möglich. Zeitgleich zur Änderung der Rechtsform plant die EUREGIO eine Harmonisierung der deutschen und niederländischen Mitgliedsbeiträge. Die entsprechenden Beschlüsse sollen in 2015 in den kommunalen Gremien gefasst werden.



### 5.1.2 Was hat die EUREGIO dafür getan?

Die EUREGIO hat in 2014 im Bereich des Budgets Allgemein folgende Leistungen erbracht:

- Organisation, Durchführung und Nachbereitung von EUREGIO-Mitgliederversammlung (1), EUREGIO-Rat (3 Sitzungen), Vorstand (4 Sitzungen), Ausschüsse (3 Sitzungen), EUREGIO Academy (1 Veranstaltung), Begleitausschuss Finanzen (3 Sitzungen)
- Vertretung der euregionalen Interessen in regionalen und nationalen Gremien und Veranstaltungen wie Commissie Grens (6 Sitzungen), GROS-Regiocoordinatorenoverleg (4 Sitzungen), INTERREG-Lenkungsausschuss (2 Sitzungen), Regionales Overleg (2 Sitzungen)
- Menschen auf politischer Ebene und von den Kommunalverwaltungen grenzüberschreitend zusammengeführt in rund 55 persönlichen Gesprächen
- die künftige strategische Ausrichtung der EUREGIO weiterentwickelt und die strategische Abstimmung zur Entwicklung des EUREGIO-Gebietes unterstützt (2 Sitzungen)
- Beantwortung von rund 500 allgemeinen Anfragen zum Nachbarland und zur grenzüberschreitenden Zusammenarbeit aus den Verwaltungen und von Bürgern persönlich, per Telefon oder E-Mail

Die EUREGIO hat in 2014 bei folgenden allgemeinen Themen Lobbyarbeit betrieben und die Interessen der Grenzregion vertreten:

- Maut auf deutschen Straßen
- Fracking im Grenzgebiet
- Erlernen der Nachbarsprache
- Stärkung des grenzüberschreitenden Arbeitsmarktes
- grenzüberschreitende Gesundheits- und Notfallversorgung
- grenzüberschreitende Zusammenarbeit der Polizei
- EU-Förderung der Grenzregionen
- Stärkung des grenzüberschreitenden Hochwasserschutzes / Wassermanagements

Weitere Themen, bei denen die EUREGIO grenzüberschreitende Verbindungen und Netzwerke gestärkt bzw. aufbaut hat und Lobbyarbeit betrieben hat, werden unter den einzelnen Budgets benannt.

Die EUREGIO hat im vergangenen Jahr effektiv an der Verstärkung ihrer Sichtbarkeit gearbeitet. Die PR-Aktivitäten in 2014 können wie folgt zusammengefasst werden:

- Unterhalt der EUREGIO-Website ([www.euregio.de / nl / eu](http://www.euregio.de/nl/eu)) mit 53.000 Besuchern
- Rund 50 Präsentationen an Besuchergruppen und politische Gremien. Themen waren u.a.: „EUREGIO – Aufgaben, Struktur und aktuelle Veränderungen“, „Niederländisch-deutsche Kulturunterschiede“, „Wirtschaftliche und kulturelle Entwicklung des EUREGIO-Gebietes“
- 70 Pressemitteilungen (deutsch und niederländisch) über die grenzüberschreitende Zusammenarbeit an die nationale und regionale Presse
- Radio- und Fernsehinterviews in den lokalen und nationalen Medien, im Besonderen zum Thema „Maut auf deutschen Straßen“
- Veröffentlichung von 4 Ausgaben der Mitgliederzeitschrift EUREGIOInform sowie eines Geschäftsberichtes
- Fortlaufende Berichterstattung zur EUREGIO und der grenzüberschreitenden Zusammenarbeit in den sozialen Medien Facebook (270 Likes) und Twitter (730 Followers)

- Beantwortung von rund 100 allgemeinen Anfragen über die Arbeit der EUREGIO von Bürgern per Mail und Telefon

### 5.1.3 Wie viel hat es gekostet?

<b>Allgemein</b>			
<b>Ausgaben</b>	<b>Ergebnis</b>	<b>Ansatz</b>	<b>Abweichung</b>
Entwicklung und Verwaltung	297.146	341.098	-43.952
Interkultureller Dialog	15.712	60.021	-44.309
Raumentwicklung, Wirtschaft und Innovation	192.494	158.352	34.142
Organisation und Finanzen	313.924	366.007	-52.083
Geschäftsausgaben ohne Defizitausgleich Stichting ECC	359.109	261.650	97.459
Defizitausgleich Stichting ECC	217.101	178.000	39.101
Gebäudekosten	123.323	134.600	-11.277
Verrechnung Gemeinkosten	-317.682	-321.960	4.278
<i>Zwischensumme</i>	<i>1.201.127</i>	<i>1.177.768</i>	<i>23.359</i>
Bescheinigungsbehörde	234.495	240.534	-6.039
AGEG	269.233	265.218	4.015
Stichting EUREGIO Crossborder Consultancy	263.681	166.986	96.695
Allgemein	-178.609	-117.612	-60.997
<b>Gesamt Ausgaben</b>	<b>1.789.927</b>	<b>1.732.894</b>	<b>57.033</b>

<b>Einnahmen</b>	<b>Ergebnis</b>	<b>Ansatz</b>	<b>Abweichung</b>
Entwicklung und Verwaltung	50.556	50.000	556
Raumentwicklung, Wirtschaft und Innovation	17.500	10.000	7.500
Rechnungsstellung Gemeinkosten bei Stichting ECC	364.274	297.337	66.937
Bescheinigungsbehörde	234.495	240.534	-6.039
AGEG	278.272	274.218	4.054
Stichting EUREGIO Crossborder Consultancy	263.681	166.986	96.695
<b>Gesamt Einnahmen</b>	<b>1.208.778</b>	<b>1.039.075</b>	<b>169.703</b>

<b>Saldo</b>	<b>-581.149</b>	<b>-693.819</b>	<b>112.670</b>
--------------	-----------------	-----------------	----------------

*Zur besseren Vergleichbarkeit wurden die Gemeinkostenverrechnungen und der Defizitausgleich an die Stichting ECC, der im Wesentlichen einen Ausgleich für nicht geförderte Gemeinkosten enthält, separat ausgewiesen.*

Durch den vermehrten Einsatz von Personal in Projekten fielen in dem Budget Allgemein insgesamt weniger Personalkosten an als veranschlagt. Die gegenüber dem Haushalt höheren Geschäftsausgaben beinhalten insbesondere Kosten für externe Dienstleistungen, wie die Beratung in arbeitsrechtlichen Fragen sowie zum Rechtsformwechsel.

Einhergehend mit dem oben genannten vermehrten Einsatz von Personal in Projekten konnten in 2014 mehr projektbezogene Gemeinkosten abgerechnet werden. Dabei ist die Rechnungsstellung bei der Stichting in direktem Zusammenhang mit dem Defizitausgleich zu betrachten, der im Wesentlichen einen Ausgleich für nicht abrechenbare Gemeinkosten enthält.

Die Abweichungen in den Bereichen Bescheinigungsbehörde, AGEG und EUREGIO Stichting Crossborder Consultancy sind im Saldo ohne wesentliche Auswirkungen, da eine fast vollständige Erstattung der Kosten erfolgt.

Über die Position Allgemein wird ein Teil der Overhead-Kosten aus dem Budget Allgemein auf die Budgets der Schwerpunkte Gesellschaftliche Entwicklung, Wirtschaft und Arbeitsmarkt und

Nachhaltige Raumentwicklung umgelegt. Da die hierfür zugrunde zu legenden Kosten im Budget Allgemein höher ausgefallen sind, erhöht sich auch die jeweilige Umlage.

## **5.2 Schwerpunkt Gesellschaftliche Entwicklung**

### **5.2.1 Was hat die EUREGIO erreicht?**

Die Lebensqualität in einer Grenzregion steigt, wenn die Grenze im täglichen Leben der Bevölkerung keine Rolle mehr spielt und den Bürgerinnen und Bürgern dadurch ein größeres oder besseres Angebot zur Verfügung steht. Um dies zu erreichen, müssen sich zum einen Einrichtungen in den Bereichen Gesundheit, Bildung oder öffentliche Sicherheit grenzüberschreitend ausrichten, zum anderen sind aber auch die Bürgerinnen und Bürger selbst gefordert, grenzüberschreitend aktiv zu sein. Die EUREGIO unterstützt diesen grenzüberschreitenden Prozess letztendlich mit dem Ziel, dass sich das EUREGIO-Gebiet zu einem gemeinsamen „Versorgungsgebiet“ entwickelt.

### **5.2.2 Was hat die EUREGIO dafür getan?**

In 2014 hat die EUREGIO die folgenden Maßnahmen zur grenzüberschreitenden Zusammenarbeit in den Bereichen soziokulturelle Begegnungen, Sprache, Gesundheit sowie Öffentliche Sicherheit initiiert, moderiert und unterstützt:

- Einwerbung von Fördermitteln für soziokulturelle Begegnungen in Höhe von 136.500 € von Bundesländern und Provinzen.
- Vergabe der Fördermittel in Höhe von 136.303 € für soziokulturelle Begegnungen und deren Abrechnung (176 Projekte in den Bereichen Schule, Interkommunale Zusammenarbeit, Kultur, Sport und Musik, mit einer Beteiligung von ca. 130.000 Bürgerinnen und Bürgern)
- Herstellung von circa 400 persönlichen Kontakten zwischen Niederländern und Deutschen auf allgemein-gesellschaftlichem Gebiet
- Betrieb der digitalen Austauschplattform auf der Internetseite der EUREGIO / Facebook und Website zur Verbindung von Schulen und Vereinen über die Grenze hinweg
- Mitwirkung an der Kampagne „Mach Mit!“ der Actiegroep Duits u.a. mit einem Wettbewerb für niederländische Schulklassen zum Thema deutsche Musik
- Organisation eines Treffens von niederländischen und deutschen jungen Beamtinnen und Beamten
- Organisation eines Treffens von niederländischen und deutschen Berufsschulen und teils deren Schulbehörden, um gemeinsame konkrete Vorhaben zu entwickeln
- Abschluss des Projektes GrensWerte mit der Durchführung von insgesamt 76 künstlerischen Teilprojekten und der großen abschließenden „Weltausstellung“ im Kloster Bentlage, Rheine. Die EUREGIO war verantwortlich für Administration und Controlling.
- Beauftragung und Begleitung einer Untersuchung zu Ansätzen für die zukünftige grenzüberschreitende Kulturarbeit zusammen mit den Projektpartnern aus allen Teilgebieten im Rahmen des INTERREG-Projektes Grenzüberschreitende Zukunftsvision Kultur 2015 - 2020
- Unterstützung der Untersuchungen zu bzw. der Einführung der Marke Euregio-Schule

- Unterstützung der Vorbereitung eines Projektes zur Einführung eines Pilotgebietes für die grenzüberschreitende Notfallversorgung
- Unterstützung der Lobbyarbeit für das Grenzüberschreitende Polizei Team und seines Sitzes im EUREGIO-Gebiet
- Mitwirkung an den Arbeitskreissitzungen zum grenzüberschreitenden Katastrophenschutz

### 5.2.3 Wie viel hat es gekostet?

<b>Gesellschaftliche Entwicklung</b>			
<b>Ausgaben</b>	<b>Ergebnis</b>	<b>Ansatz</b>	<b>Abweichung</b>
Sozio-kulturelle Begegnungen	87.239	139.774	-52.535
grenswerte	297.927	245.457	52.470
Externe People-to-People-Projekte	282.793	0	282.793
Verwaltungsprojekt für People-to-People-Projekte	60.166	53.177	6.989
Spiegelungen	2.244	0	2.244
Acute Zorg	3.098	5.703	-2.605
Euregio wisselt uit!	39.342	50.000	-10.658
Nachbarn im Dialog	38.995	50.000	-11.005
Nachbarn im Dialog II	43.040	0	43.040
Grenzüberschreitende Zukunftsvision Kultur 2015-2020	19.924	0	19.924
Allgemein	17.860	11.761	6.099
<b>Gesamt Ausgaben</b>	<b>892.627</b>	<b>555.872</b>	<b>336.755</b>

<b>Einnahmen</b>	<b>Ergebnis</b>	<b>Ansatz</b>	<b>Abweichung</b>
Sozio-kulturelle Begegnungen	36.500	60.000	-23.500
grenswerte	297.927	236.736	61.191
Externe People-to-People-Projekte	282.793	0	282.793
Verwaltungsprojekt für People-to-People-Projekte	60.166	53.177	6.989
Spiegelungen	1.005	0	1.005
Acute Zorg	260	5.703	-5.443
Euregio wisselt uit!	31.351	42.500	-11.149
Nachbarn im Dialog	31.145	42.500	-11.355
Nachbarn im Dialog II	34.432	0	34.432
Grenzüberschreitende Zukunftsvision Kultur 2015-2020	19.924	0	19.924
<b>Gesamt Einnahmen</b>	<b>795.504</b>	<b>440.616</b>	<b>354.888</b>

<b>Saldo</b>	<b>-97.123</b>	<b>-115.256</b>	<b>18.133</b>
--------------	----------------	-----------------	---------------

Im Bereich der Förderung der soziokulturellen Begegnungen wurden von der EUREGIO die Personalkosten übernommen. Die EUREGIO hat die Eigenanteile der Projekte „Euregio wisselt uit!“, „Nachbarn im Dialog“ und „Nachbarn im Dialog II“ getragen, über die ein großer Teil der Förderanträge 2014 abgewickelt wurde.

Einige weitere Projekte waren nicht im Haushalt veranschlagt (Ansatz 0) oder die Projektaktivitäten verliefen abweichend von der jährlichen Haushaltsplanung. Im Saldo ergeben sich hierdurch in den meisten Fällen aber keine Auswirkungen, da diese Projekte durch Zuschüsse und Cofinanzierung voll finanziert wurden und keine Eigenanteile der EUREGIO anfielen.

Das Projekt „grenswerte“ führte abweichend von der Haushaltsplanung nicht zu einem Eigenanteil der EUREGIO, die Projektkosten konnten über Zuschüsse und Cofinanzierungsbeiträge voll finanziert

werden. Die Eigenanteile für die Projekte „Acute Zorg“ und „Spiegelungen“ hingegen fielen etwas höher aus, da nicht abrechenbare Projektkosten anfielen.

### **5.3 Schwerpunkt Wirtschaft und Arbeitsmarkt**

#### **5.3.1 Was hat die EUREGIO erreicht?**

Die Wirtschaft ist ein wesentlicher Motor für die regionale Entwicklung. Da die Märkte im Nachbarland schwerer zugänglich sind, bedeutet die Grenzlage zunächst ein Entwicklungshindernis. Die EUREGIO sieht es als ihre Aufgabe, zum Abbau der Hemmnisse aktiv beizutragen. Langfristiges Ziel dabei ist es, einen gemeinsamen Wirtschaftsraum zu bilden mit einem integrierten grenzüberschreitenden Arbeitsmarkt in einem für Bevölkerung und Touristen attraktiven Gebiet.

#### **5.3.2 Was hat die EUREGIO dafür getan?**

Die EUREGIO hat in 2014 die folgenden Maßnahmen im Bereich „Wirtschaft und Arbeitsmarkt“ durchgeführt:

##### Innovation

- Einwerbung von Fördermitteln für grenzüberschreitende Innovation und Wissenstransfer in KMU. Die EUREGIO hat zusammen mit ihren Partnern dafür gesorgt, dass im Rahmen des Projektes „Mechatronik für KMU“ insgesamt ein Projektvolumen von 18,4 Mio. € für Innovation in kleinen und mittleren Unternehmen im gesamten INTERREG IV A-Programmgebiet zur Verfügung stand. Als Leadpartner übernahm die EUREGIO in dem Projekt neben der finanziellen und inhaltlichen Gesamtverantwortung die fördertechnische Abwicklung und das Controlling. In 2014 wurden neben der allgemeinen Administration 43 Innovationsvorhaben vollständig abgerechnet und die entsprechenden Fördermittel dafür abgerufen. Die EUREGIO präsentierte das Mechatronikprojekt zusammen mit den Projektpartnern im April 2014 bei der Hannover Messe, organisierte 2 Treffen der Projektpartner sowie ein Abschlusstreffen am 17.09.2014, in dessen Rahmen die Dokumentation zum Projekt in Buchform präsentiert wurde. Ferner beteiligte sich die EUREGIO in 2014 aktiv an der Vorbereitung eines INTERREG V Projektes zur Förderung des grenzüberschreitenden Technologietransfers und Innovationen in KMU.
- Verbindung von niederländischen und deutschen Hochschulen, Forschungseinrichtungen sowie Einrichtungen zur Wirtschaftsförderung (außerhalb der Projekte: 11 vertiefende Gespräche bezüglich Verstärkung der Zusammenarbeit)

##### Arbeitsmarkt

- Unterstützung des grenzüberschreitenden Arbeitsmarktes. Die EUREGIO hat in 2014 zusammen mit den Mitgliedskommunen und den Partnern der Region ein INTERREG V A Projekt „UNLOCK –

Personal über die Grenze“ vorbereitet, welches den grenzüberschreitenden Arbeitsmarkt insgesamt fördert. Zudem hat sie zwei Workshops organisiert und durchgeführt zur Entwicklung einer gemeinsamen grenzüberschreitenden Arbeitsmarktstrategie im EUREGIO-Gebiet.

- Beratung zum grenzüberschreitenden Arbeiten, Wohnen und Studieren. Im Rahmen des INTERREG IV A-Projektes „Bürgerberatung“ bietet die EUREGIO eine Beratungs- und Informationsstelle für Bürger an, die im Nachbarland arbeiten, wohnen oder studieren. Im Jahr 2014 hat die EUREGIO folgende Aktivitäten durchgeführt:
  - Beratung von 6.314 Bürgerinnen und Bürgern persönlich, per Telefon, per E-Mail und während öffentlicher Sprechstunden. Nach einer ersten Anliegenklärung per Telefon wurden zusätzlich 1.677 Anfragen direkt auf andere Info-Schalter weiterverwiesen (Führerschein, Reisepass usw.)
  - Organisation und Durchführung von 43 Informationsveranstaltungen, Vorträgen und Präsentationen zum Arbeiten und Wohnen im Nachbarland. (1.780 Teilnehmerinnen und Teilnehmer)
  - Erstellung von 6 redaktionellen Pressebeiträgen zum Thema Arbeiten im Nachbarland sowie 150 Pressemitteilungen / Hinweise zu Veranstaltungen pro Jahr, davon 25 über Facebook und Twitter.
  - Die EUREGIO ist für die Koordinierung, Administration und das Controlling des INTERREG-Projektes „Bürgerberatung“ verantwortlich.
- Um den Bürgerinnen und Bürgern den Zugang zur Grenzpendlerberatung zukünftig zu erleichtern, hat die EUREGIO zudem die leitende Rolle beim Aufbau der grenzbreiten Marke „GrenzInfoPunt“ im Rahmen des Projektes GROS Impuls A & O übernommen. Sie ist auch für die Verwaltung und das Controlling dieses Projektes verantwortlich.

### Tourismus

Verbindung der niederländischen und deutschen touristischen Verbände und Unternehmen, Verbesserung derer Abstimmung und Einwerbung von Fördermitteln für den grenzüberschreitenden Tourismus. Seit Jahren besteht eine strukturelle Zusammenarbeit der regionalen Tourismusverbände auf beiden Seiten der Grenze. Im Rahmen des Projektes „Tourismus-Marketing Grenzregion“ haben diese bei der EUREGIO ein grenzüberschreitendes Tourismusbüro eingerichtet, das die koordinierende Rolle zwischen den einzelnen Partnern übernimmt.

In 2014 wurden die folgenden Aktivitäten umgesetzt:

- Aktualisierung von 5 Websites und 4 Webshops mit 655.000 Besuchern pro Jahr
- Bearbeitung von 5.300 Bestellungen von Broschüren und Karten (5-6 Produkte pro Bestellung)
- Erstellung und Vertrieb von 4 Printprodukten mit einer Auflage von 400.000
- Präsentation der Marken „Das andere Holland“, „Geheim over de grens“ bzw. Grensbelevenis / Grenzerlebnisse auf 8 Messen
- Organisation und Durchführung von 19 Roadshows
- Organisation und Durchführung von 14 Pressereisen



## EUREGIO-Klimaenergie 2020

Das im Berichtsjahr inhaltlich abgeschlossene Projekt „EUREGIO-Klimaenergie 2020“ hatte zum Ziel, das Thema "Klimaschutz und Energiepolitik" in der EUREGIO strukturiert und koordiniert aufzugreifen. Dafür wurden insbesondere:

- die Website [www.klimaenergie2020.eu](http://www.klimaenergie2020.eu) mit einer euregionalen Energielandkarte [viewer.klimaenergie2020.eu](http://viewer.klimaenergie2020.eu) entwickelt
- in einer Vielzahl von Projektpartnertreffen und Arbeitsgruppentreffen insgesamt 11 grenzüberschreitende Projektkonzepte geschrieben
- im Berichtsjahr eine Exkursion sowie eine Lenkungsgruppensitzung durchgeführt
- die administrative Endabwicklung des Projektes vorbereitet.

### 5.3.3 Wie viel hat es gekostet?

<b>Wirtschaft und Arbeitsmarkt</b>			
<b>Ausgaben</b>	<b>Ergebnis</b>	<b>Ansatz</b>	<b>Abweichung</b>
Bürgerberatung	636.929	501.975	134.954
Tourismus-Marketing Grenzregion	588.020	0	588.020
Mechatronik für KMU	1.989.703	2.373.250	-383.547
EUREGIO-Klimaenergie 2020	305.373	185.537	119.836
GROS Impuls A&O	79.361	0	79.361
Externe Kleinprojekte Priorität I	226.041	0	226.041
Verwaltungsprojekt für Kleinprojekte Priorität I	19.778	17.204	2.574
Bord Info / Gelderland	0	0	0
Allgemein	71.444	47.045	24.399
<b>Gesamt Ausgaben</b>	<b>3.916.649</b>	<b>3.125.011</b>	<b>791.638</b>

<b>Einnahmen</b>	<b>Ergebnis</b>	<b>Ansatz</b>	<b>Abweichung</b>
Bürgerberatung	611.629	492.778	118.851
Tourismus-Marketing Grenzregion	588.020	0	588.020
Mechatronik für KMU	1.979.665	2.373.250	-393.585
EUREGIO-Klimaenergie 2020	305.373	185.537	119.836
GROS Impuls A&O	79.361	0	79.361
Externe Kleinprojekte Priorität I	226.040	0	226.040
Verwaltungsprojekt für Kleinprojekte Priorität I	19.778	17.204	2.574
Bord Info / Gelderland	-778	0	-778
<b>Gesamt Einnahmen</b>	<b>3.809.089</b>	<b>3.068.769</b>	<b>740.320</b>

<b>Saldo</b>	<b>-107.560</b>	<b>-56.242</b>	<b>-51.318</b>
--------------	-----------------	----------------	----------------

Im Projekt „Bürgerberatung“ wurden im Jahr 2014 mehr Aktivitäten durchgeführt als geplant. Entsprechend erhöht sich auch der zu Lasten der EUREGIO verbleibende Eigenanteil.

Beim Projekt „Mechatronik“ fielen nicht abrechenbare Projektkosten an, ebenso bei der Endabrechnung des Projekts „Bord Info“ / „Gelderland“.

Einige weitere Projekte waren nicht im Haushalt veranschlagt (Ansatz 0) oder die Projektaktivitäten verliefen abweichend von der jährlichen Haushaltsplanung. Im Saldo ergeben sich hierdurch aber

keine Auswirkungen, da diese Projekte durch Zuschüsse und Cofinanzierung voll finanziert wurden und keine Eigenanteile der EUREGIO anfielen.

## **5.4 Schwerpunkt Nachhaltige Raumentwicklung**

### **5.4.1 Was hat die EUREGIO erreicht?**

Um ein gemeinsames Versorgungsgebiet zu erreichen, ist konsequenterweise eine grenzüberschreitende Betrachtung des Gesamttraumes und seiner Entwicklung unabdingbar. Teilraum-übergreifende oder gar grenzüberschreitende Abstimmungen finden bislang nur teilweise statt. Deshalb setzt sich die EUREGIO mit Nachdruck in den Bereichen Klima, Energie, Infrastruktur, Transport, Mobilität und Wasserwirtschaft für den Austausch und die grenzüberschreitende Zusammenarbeit ein.

### **5.4.2 Was hat die EUREGIO dafür getan?**

#### Verkehr und Mobilität

Die EU möchte im Rahmen ihres TEN-T-Programmes die wesentlichen europäischen Verkehrskorridore nachhaltig weiterentwickeln. Der sogenannte Northsea-Baltic-Corridor (Korridor 2), der von der niederländischen Randstad über Berlin, Warschau und die baltischen Staaten nach Helsinki verläuft, durchquert das EUREGIO-Gebiet. Die Akteure der Region arbeiten seit Jahren daran, die sich durch Brüssel bietenden Möglichkeiten vor Ort zu ergreifen. Der EUREGIO kommt dabei die Aufgabe der grenzüberschreitenden Koordination zu.

In 2014 hat die EUREGIO folgenden Aktivitäten durchgeführt:

- Lobbyarbeit für die Entwicklung des euregionalen Teils vom Korridor 2
  - o Aufnahme ins Arbeitsprogramm des Korridors
  - o Teilnahme an den Korridorforentreffen
  - o Intensiver Austausch mit den nationalen Ministerien und der Kommission zur Herausstellung der Grenzregion als wichtiges Teilstück des Korridors
- Koordinierung der Interessen von niederländischer und deutscher Seite bezüglich des Korridor 2
  - o Politische Abstimmungsrunden
  - o Arbeitstreffen zur Abstimmung gemeinsamer Interessen und Aktivitäten
- Vorbereitung und Abstimmung dreier Projekte zur individuellen grenzüberschreitenden Mobilität
  - o Inhaltliche Workshops
  - o Projektpartnertreffen
  - o Finanzielle und inhaltliche Ausarbeitung der Projektinhalte
- Unterstützung bei der Vorbereitung von INTERREG-Va-Projekten

### Regionale grenzüberschreitende Wasserwirtschaft

Zum 01.01.2014 ist das Koordinierungsbüro der GPRW – Grenzüberschreitende Plattform für Regionale Wasserwirtschaft – von Meppen nach Gronau / Enschede umgezogen. Die EUREGIO-Geschäftsstelle übernimmt seit dem Umzug für die GPRW koordinierende Leistungen. Sie stellt dafür eine 0,5 Vollzeitstelle zur Verfügung und erhält deren Kosten von der GPRW erstattet. In 2014 hat die EUREGIO folgende Aktivitäten durchgeführt:

- Organisation, Durchführung und Nachbereitung von 5 Sitzungen der niederländisch-deutschen Facharbeitsgruppen „Fischwanderung“, „Monitoring“ und „Hochwasser“
- Koordinierung der Sammlung von Daten zu den drei Themen „Fischwanderung“, „Monitoring“ und „Hochwasser“ und deren Aufbereitung (grafisch und inhaltlich, bspw. „Monitoringrapport Ökologie“, „Hauptwanderrouten Deltarhein-Ost“, „Hochwasseraktionskarten“)
- Berichterstattung der Fortschritte zu den drei Themen in der AGDR / SGDR
- Anlieferung von Texten für die Wasserbewirtschaftungspläne auf niederländischer Seite
- Organisation, Durchführung und Nachbereitung einer Fachtagung „Deutsch-niederländische Zusammenarbeit zum Thema Fischwanderung“
- Unterstützung bei der Vorbereitung von INTERREG A (und C)-Projekten

#### 5.4.3 Wie viel hat es gekostet?

<b>Nachhaltige Raumentwicklung</b>			
<b>Ausgaben</b>	<b>Ergebnis</b>	<b>Ansatz</b>	<b>Abweichung</b>
GPRW	75.782	0	75.782
Externe Kleinprojekte Priorität II	22.679	0	22.679
Verwaltungsprojekt für Kleinprojekte Priorität II	9.877	8.602	1.275
Corridor 2 Studie TMK	22.010	32.000	-9.990
Allgemein	89.305	58.806	30.499
<b>Gesamt Ausgaben</b>	<b>219.654</b>	<b>99.408</b>	<b>120.246</b>

<b>Einnahmen</b>	<b>Ergebnis</b>	<b>Ansatz</b>	<b>Abweichung</b>
GPRW	75.782	0	75.782
Externe Kleinprojekte Priorität II	22.679	0	22.679
Verwaltungsprojekt für Kleinprojekte Priorität II	9.877	8.602	1.275
Corridor 2 Studie TMK	21.302	32.000	-10.698
<b>Gesamt Einnahmen</b>	<b>129.640</b>	<b>40.602</b>	<b>89.038</b>

<b>Saldo</b>	<b>-90.013</b>	<b>-58.806</b>	<b>-31.207</b>
--------------	----------------	----------------	----------------

Im Bereich der Aktivitäten für „Corridor 2 Studie TMK“ entsteht ein geringer Eigenanteil der EUREGIO, der nicht über Zuschüsse bzw. Cofinanzierungsbeiträge gedeckt ist.

Einige weitere Projekte waren nicht im Haushalt veranschlagt (Ansatz 0) oder die Projektaktivitäten verliefen abweichend von der jährlichen Haushaltsplanung. Im Saldo ergeben sich hierdurch aber keine Auswirkungen, da diese Projekte durch Zuschüsse und Cofinanzierung voll finanziert wurden und keine Eigenanteile der EUREGIO anfielen.

## **5.5 INTERREG - Programmmanagement**

### **5.5.1 Was hat die EUREGIO erreicht?**

Das Programmmanagement INTERREG wurde vom Land NRW beauftragt, das Förderprogramm INTERREG für den Lenkungsausschuss im EUREGIO-Gebiet zu koordinieren.

INTERREG ist ein Förderprogramm der Europäischen Union zur Verbesserung der Wirtschaftskraft von Grenzregionen und des Lebensstandards seiner Bewohner sowie zur Förderung der grenzüberschreitenden Integration der Grenzregion. Zur Umsetzung des INTERREG IV A-Programms haben die 4 deutsch-niederländischen Grenzregionen „EUREGIO“, „Ems-Dollart-Region“, „Euregio Rhein-Waal“ und „euregio rhein-maas-nord“ gemeinsam mit den anderen deutschen und niederländischen INTERREG-Partnern (Wirtschaftsministerien der Niederlande, von NRW und Niedersachsen, die an der Grenze liegenden niederländischen Provinzen und nordrhein-westfälischen Bezirksregierungen / Amt für regionale Landesentwicklung Weser-Ems) ein Operationelles Programm aufgestellt. Das gemeinsame Programm knüpft an die vorgegebenen europäischen und nationalen Vorgaben und politischen Programme an, aber auch an die Prioritäten, wie sie die 4 Euregios für ihr Gebiet in den nachfolgenden Bereichen vorgetragen haben:

- Wirtschaft, Technologie, Innovation,
- Nachhaltige Raumentwicklung und
- Integration und Gesellschaft.

Für das gesamte Programmgebiet der oben genannten 4 Programm-Euregios stellt die Europäische Union für die Laufzeit 2007-2013/15 INTERREG-Fördermittel von rd. 139 Mio. € zur Verfügung. Mit ergänzenden nationalen und regionalen Co-Finanzierungsmitteln bedeutet das für den genannten Zeitraum ein Projektvolumen von rd. 292 Mio. €. Davon entfallen auf das EUREGIO-Gebiet 42,8 Mio. € INTERREG-Mittel bei einem erwarteten Gesamtkostenvolumen von ungefähr 86 Mio. €.

6% der INTERREG IV A-Fördermittel entfallen auf die Technische Hilfe. Im Rahmen der Technischen Hilfe ist die EUREGIO mit dem o.g. Programmmanagement mit der Umsetzung von INTERREG für ihr Gebiet beauftragt.

Das Programmmanagement INTERREG für das EUREGIO-Gebiet hat für den Zeitraum 2008-2015 ein Budget von 4,75 Mio. € zur Verfügung. Die EUREGIO e.V. beteiligt sich mit 551.632 € an der Finanzierung des Budgets. Der Restbetrag wird von der EU und den INTERREG-Partnern bereitgestellt.

### **5.5.2 Was hat die EUREGIO dafür getan?**

Im Rahmen der Durchführung des INTERREG IV A Programms „Deutschland-Niederland“ führt das Programmmanagement INTERREG mit rd. 7 fte die in der Beschreibung der Verwaltungs- und Kontrollsysteme festgelegten Aufgaben durch. Die Zahlenangaben beziehen sich auf die Programmlaufzeit 2008 – 2015:

- Beratung von rd. 500 potenziellen Antragstellern über die Fördermöglichkeit eines Vorhabens

- Beurteilung von rd. 300 konkreten Projektideen, -konzepten und -anträgen nach den Kriterien des INTERREG-Programms
- Begleitung und Kontrolle von rd. 125 Projekten in der Durchführung
- Prüfung von rd. 1.200 Mittelabrufen und rd. 125 Endverwendungsnachweisen auf inhaltliche Richtigkeit und Plausibilität
- Öffentlichkeitsarbeit (rd. 1.700 Medienberichte, 30 Informationsveranstaltungen, 150 PR-Beratungsgespräche für Projektträger)
- Führen des Monitoringsystems InterDB für rd. 150 Projekte
- Vor- und Nachbereitung des Lenkungsausschusses für das EUREGIO-Gebiet (3 / Jahr)
- Regelmäßige Abstimmung mit den INTERREG-Partnern, dem Gemeinsamen Sekretariat und den anderen regionalen Programmmanagements (rd. 50 Kontakte pro Jahr)

### 5.5.3 Wie viel hat es gekostet?

<b>INTERREG-Programmmanagement</b>			
<b>Ausgaben</b>	<b>Ergebnis</b>	<b>Ansatz</b>	<b>Abweichung</b>
Programmmanagement INTERREG IV A	695.426	694.602	824
<b>Gesamt Ausgaben</b>	<b>695.426</b>	<b>694.602</b>	<b>824</b>
<b>Einnahmen</b>	<b>Ergebnis</b>	<b>Ansatz</b>	<b>Abweichung</b>
Programmmanagement INTERREG IV A	613.774	612.460	1.314
<b>Gesamt Einnahmen</b>	<b>613.774</b>	<b>612.460</b>	<b>1.314</b>
<b>Saldo</b>	<b>-81.652</b>	<b>-82.142</b>	<b>490</b>

Aufgrund geringfügig höherer Projektkosten sowie einiger nicht abrechenbarer Kosten erhöht sich der Eigenanteil der EUREGIO leicht.

## Controleverklaring van de onafhankelijke accountant

Aan: de EUREGIO-Raad

### Verklaring betreffende de jaarrekening

Wij hebben de (in de jaarstukken in onderdeel 3 opgenomen) jaarrekening 2014 van EUREGIO e.V. te Gronau gecontroleerd. Deze jaarrekening bestaat uit de balans per 31 december 2014 en de programmarekening over 2014 met de toelichtingen, waarin opgenomen een overzicht van de gehanteerde grondslagen voor financiële verslaggeving en andere toelichtingen.

### Verantwoordelijkheid van het dagelijks bestuur

Het bestuur van EUREGIO e.V. is verantwoordelijk voor het opmaken van de jaarrekening in overeenstemming met het in Nederland geldende Besluit begroting en verantwoording provincies en gemeenten, alsmede voor het opstellen van het jaarverslag in overeenstemming met het in Nederland geldende Besluit begroting en verantwoording provincies en gemeenten.

Deze verantwoordelijkheid houdt onder meer in dat de jaarrekening zowel de baten en lasten als de activa en passiva getrouw dient weer te geven. Het bestuur van EUREGIO e.V. is tevens verantwoordelijk voor een zodanige interne beheersing als het noodzakelijk acht om het opmaken van de jaarrekening en de rechtmatige totstandkoming van de baten, lasten en balansmutaties mogelijk te maken zonder afwijkingen van materieel belang als gevolg van fraude of fouten.

### Verantwoordelijkheid van de accountant

Onze verantwoordelijkheid is het geven van een oordeel over de jaarrekening op basis van onze controle. Wij hebben onze controle verricht in overeenstemming met Nederlands recht, waaronder de Nederlandse controlestandaarden en het Besluit accountantscontrole decentrale overheden (Bado). Dit vereist dat wij voldoen aan de voor ons geldende ethische voorschriften en dat wij onze controle zodanig plannen en uitvoeren dat een redelijke mate van zekerheid wordt verkregen dat de jaarrekening geen afwijkingen van materieel belang bevat.

Een controle omvat het uitvoeren van werkzaamheden ter verkrijging van controle-informatie over de bedragen en de toelichtingen in de jaarrekening. De geselecteerde werkzaamheden zijn afhankelijk van de door de accountant toegepaste oordeelsvorming, met inbegrip van het inschatten van de risico's dat de jaarrekening een afwijking van materieel belang bevat als gevolg van fraude of fouten.

Bij het maken van deze risico-inschattingen neemt de accountant de interne beheersing in aanmerking die relevant is voor het opmaken van de jaarrekening en voor het getrouwe beeld daarvan, alsmede voor de rechtmatige totstandkoming van de baten, lasten en balansmutaties, gericht op het opzetten van controlewerkzaamheden die passend zijn in de omstandigheden. Deze risico-inschattingen hebben echter niet tot doel een oordeel tot uitdrukking te brengen over de effectiviteit van de interne beheersing van EUREGIO e.V..

Een controle omvat tevens het evalueren van de geschiktheid van de gebruikte grondslagen voor financiële verslaggeving en de gebruikte financiële rechtmatigheidscriteria en van de redelijkheid van de door het de door het bestuur van EUREGIO e.V. gemaakte schattingen, alsmede een evaluatie van het algehele beeld van de jaarrekening.

De bij onze controle toegepaste goedkeuringstolerantie bedraagt voor fouten 1% en voor onzekerheden 3% van de totale lasten inclusief toevoegingen aan reserves. Wij zijn van mening dat de door ons verkregen controle-informatie voldoende en geschikt is om een onderbouwing voor ons oordeel te bieden.

## **Oordeel betreffende de jaarrekening**

Naar ons oordeel geeft de jaarrekening van EUREGIO e.V. een getrouw beeld van de grootte en de samenstelling van zowel de baten en lasten over 2014 als van de activa en passiva per 31 december 2014 in overeenstemming met het Besluit begroting en verantwoording provincies en gemeenten.

## **Verklaring betreffende overige bij of krachtens de wet gestelde eisen**

Ingevolge artikel 213, lid 3 onder d Gemeentewet vermelden wij dat het jaarverslag, voor zover wij dat kunnen beoordelen, verenigbaar is met de jaarrekening.

Zwolle, 9 juni 2015

Deloitte Accountants B.V.  
was getekend : drs. D.J. Vreeswijk RA

## **6.2 Beschlussvorschlag zur Ergebnisverwendung**

- 1. Der Jahresabschluss 2014 wird mit einem Fehlbetrag von 26.638 € festgestellt.**
- 2. Der Überschuss in Höhe von 55.015 € wird der Allgemeinen Rücklage zugefügt.**
- 3. Es wird ein Betrag in Höhe von 81.653 € aus der Rücklage INTERREG entnommen.**

## **6.3 Feststellung des Jahresabschlusses**

Der EUREGIO-Rat hat von der Vorlage des Vorstandes vom 01. Juni 2015 Kenntnis genommen.

### **Beschluss**

#### **zur Feststellung des Jahresabschlusses 2014**

Genehmigt in der öffentlichen Sitzung des EUREGIO-Rates am 26. Juni 2015

Die Geschäftsführerin

Der Vorsitzende

---

(Dr. Elisabeth Schwenzow)

---

(Mr. drs. R.G. Welten)

## **7. Anlagen**

- |   |    |
|---|----|
| 1. (Detail-) Übersicht der Einnahmen und Ausgaben | 30 |
| 2. Beitragsübersicht der Mitgliedskörperschaften  | 53 |



## AUSGABEN / LASTEN

## EINNAHMEN / BATEN

Gliederung / Volnummer	Gruppierung / Categorie	Bezeichnung / Omschrijving	Ansatz / Raming 2014	Jahresab- schluss/ Jaarrekening 2014	Jahresab- schluss/ Jaarrekening 2013	Gliederung / Volnummer	Gruppierung / Categorie	Bezeichnung / Omschrijving	Ansatz / Raming 2014	Jahresab- schluss/ Jaarrekening 2014	Jahresab- schluss/ Jaarrekening 2013
<b>000.01</b>		<b>ALLGEMEIN / ALGEMEEN</b>				<b>000.01</b>		<b>ALLGEMEIN / ALGEMEEN</b>			
		<b>Entwicklung und Verwaltung / Ontwikkeling en Overheid</b>						<b>Entwicklung und Verwaltung / Ontwikkeling en Overheid</b>			
	1.0.00	Personalausgaben / Salarissen en sociale lasten	242.650	186.551	211.111		3.0.00	Erstattung Personalausgaben / Terugontvangst salariskosten	0	555,83	0
	3.0.00	Erstattungen für Fremdpersonal / Personeel van derden	140.710	98.638	100.393		3.4.00	Sonstige Einnahmen / Overige goederen en diensten	76.734	95.990	66.067
	3.0.05	Erstattung Personalausgaben Projekten/ doorberekening pers.kosten projecten	-64.262	0	0		3.4.00	Sonstige Einnahmen Provinc Gelderland/ Overige bijdrage Provincie Gelderland	50.000	50.000	50.000
	3.0.06	Krankenversicherung / Ziekengeldverzekering	0	787	199						
	3.4.39	Sonstige in Auftrag gegebene Arbeit / Overige uitbestede diensten	1.000	246	5.159						
	3.4.50	Reisekosten, Kongresse / Reis- en verblijfkosten, congressen	10.000	7.044	11.855						
	3.4.51	Fortbildung / Opleiding personeel	2.000	60	292						
	3.4.52	Personalvertretung /									
	3.4.54	Personeelsvertegenwoordiging	3.000	3.820	0						
	3.4.54	Sonstige personalbezogene Ausgaben / Overige vergoedingen	6.000	0	16.427						
	6.1.10	Erstattung interner Verwaltungskostent / Doorberekening interne kosten	-83.088	-83.712	-91.142						
			<b>258.010</b>	<b>213.433</b>	<b>254.292</b>				<b>126.734</b>	<b>146.546</b>	<b>116.067</b>
<b>000.02</b>		<b>Interkultureller Dialog / Interculturele Dialoog</b>				<b>000.02</b>		<b>Interkultureller Dialog / Interculturele Dialoog</b>			
	1.0.00	Personalausgaben / Salarissen en sociale lasten	208.450	15.351	34.846		3.4.00	Sonstige Einnahmen / Overige goederen en diensten	13.502	5.075	9.092
	3.0.00	Erstattungen für Fremdpersonal / Personeel van derden	235.886	0	0						
	3.0.05	Erstattung Personalausgaben Projekten/ doorberekening pers.kosten projecten	-391.315	0	0						
	3.4.39	Sonstige in Auftrag gegebene Arbeit / Overige uitbestede diensten	1.000	0	0						
	3.4.50	Reisekosten, Kongresse / Reis- en verblijfkosten, congressen	3.000	360	995						
	3.4.51	Fortbildung / Opleiding personeel	2.000	0	315						
	3.4.54	Sonstige personalbezogene Ausgaben / Overige vergoedingen	1.000	0	300						
	6.1.10	Erstattung interner Verwaltungskostent / Doorberekening interne kosten	-14.621	-4.426	-12.645						
			<b>45.400</b>	<b>11.285</b>	<b>23.811</b>				<b>13.502</b>	<b>5.075</b>	<b>9.092</b>

## AUSGABEN / LASTEN

## EINNAHMEN / BATEN

Gliederung / Volnummer	Gruppierung / Categorie	Bezeichnung / Omschrijving	Ansatz / Raming 2014	Jahresab- schluss/ Jaarrekening 2014	Jahresab- schluss/ Jaarrekening 2013	Gliederung / Volnummer	Gruppierung / Categorie	Bezeichnung / Omschrijving	Ansatz / Raming 2014	Jahresab- schluss/ Jaarrekening 2014	Jahresab- schluss/ Jaarrekening 2013
<b>000.03</b>		<b>Raumentw., Wirtschaft und Innovation / Ruimte, Economie en Innovatie</b>				<b>000.03</b>		<b>Raumentw., Wirtschaft und Innovation / Ruimte, Economie en Innovatie</b>			
	1.0.00	Personalausgaben / Salarissen en sociale lasten	211.214	1.441	6.460		3.0.00	Erstattung Personalausgaben / Terugontvangst salariskosten	10.000	0	10.000
	3.0.00	Erstattungen für Fremdpersonal / Personeel van derden	188.918	192.028	131.231		3.4.00	Sonstige Einnahmen / Overige goederen en diensten	35.623	51.870	34.119
	3.0.05	Erstattung Personalausgaben Projekten/ doorberekening pers.kosten projecten	-258.780	0	0		3.4.00	Sonstige Einnahmen (u.a. GOBT) / Overige goederen en diensten (o.a. GOBT)			
	3.0.06	Krankenversicherung / Ziekengeldverzekering	0	723	400				0	17.500	16.750
	3.4.39	Sonstige in Auftrag gegebene Arbeit / Overige uitbestede diensten	1.000	0	150						
	3.4.50	Reisekosten, Kongresse / Reis- en verblijfkosten, congressen	13.000	-1.698	13.612						
	3.4.51	Fortbildung / Opleiding personeel	2.000	0	4.656						
	3.4.54	Sonstige personalbezogene Ausgaben / Overige vergoedingen	1.000	0	0						
	6.1.10	Erstattung interner Verwaltungskosten / Doorberekening interne kosten	-38.573	-45.236	-47.069						
			<b>119.779</b>	<b>147.258</b>	<b>109.441</b>				<b>45.623</b>	<b>69.370</b>	<b>60.869</b>
<b>000.04</b>		<b>Organisation und Finanzen / Organisatie en Financiën</b>				<b>000.04</b>		<b>Organisation und Finanzen / Organisatie en Financiën</b>			
	1.0.00	Personalausgaben / Salarissen en sociale lasten	111.824	160.627	76.182		3.4.00	Sonstige Einnahmen / Overige goederen en diensten	82.337	101.410	59.499
	3.0.00	Erstattungen für Fremdpersonal / Personeel van derden	315.803	143.296	216.218						
	3.0.05	Erstattung Personalausgaben Projekten/ doorberekening pers.kosten projecten	-68.620	0	0						
	3.0.06	Krankenversicherung / Ziekengeldverzekering	0	1.870	240						
	3.4.39	Sonstige in Auftrag gegebene Arbeit / Overige uitbestede diensten	1.500	0	0						
	3.4.50	Reisekosten, Kongresse / Reis- en verblijfkosten, congressen	1.500	1.403	3.705						
	3.4.51	Fortbildung / Opleiding personeel	2.000	5.236	381						
	3.4.54	Sonstige personalbezogene Ausgaben / Overige vergoedingen	2.000	1.492	1.053						
	6.1.10	Erstattung interner Verwaltungskosten / Doorberekening interne kosten	-89.156	-88.439	-82.082						
			<b>276.851</b>	<b>225.485</b>	<b>215.696</b>				<b>82.337</b>	<b>101.410</b>	<b>59.499</b>

## AUSGABEN / LASTEN

## EINNAHMEN / BATEN

Gliederung / Volnummer	Gruppierung / Categorie	Bezeichnung / Omschrijving	Ansatz / Raming 2014	Jahresab- schluss/ Jaarrekening 2014	Jahresab- schluss/ Jaarrekening 2013	Gliederung / Volnummer	Gruppierung / Categorie	Bezeichnung / Omschrijving	Ansatz / Raming 2014	Jahresab- schluss/ Jaarrekening 2014	Jahresab- schluss/ Jaarrekening 2013
<b>000.05</b>		<b>Geschäftsausgaben / Apparaatskosten</b>				<b>000.05</b>		<b>Geschäftsausgaben / Apparaatskosten</b>			
	3.3.00	Bürogeräte und -mobiliar / Aankoop kantoormachines en meubilair	3.000	742	699		3.4.00	Sonstige Einnahmen / Overige goederen en diensten	58.861	80.140	53.863
	3.3.01	Erweiterung EDV-Anlage / Aankoop autom.apparatuur	750	48.008	3.105		3.4.00	Sonstige Einnahmen (u.a. aus Versicherung) / Overige goederen en diensten (o.a. uit verzekering)	0	0	4.412
	3.3.02	Ankauf sonstiger Geräte / Aankoop overige apparatuur	750	30	0						
	3.4.00	Büromaterial / Bureaubenodigheden	12.500	8.882	9.962						
	3.4.01	Bücher und Zeitschriften, Drucksachen / Abonnementen en drukwerk	15.700	12.798	22.925						
	3.4.02	Material für Öffentlichkeitsarbeit / Promotie- en voorlichtingsmateriaal	25.000	16.159	20.551						
	3.4.09	Sonstiger Bürobedarf / Overige algemene benodigheden	3.400	3.381	3.315						
	3.4.11	Dienstwagen / Dienstauto	0	148	1.360						
	3.4.18	Material EDV-Anlage / Materiaal autom.apparatuur	3.000	867	3.405						
	3.4.19	Sonstige Gebrauchsgüter / Overige gebruiksgoederen	3.000	2.735	2.749						
	3.4.21	Sitzungs- und Repräsentationskosten / Vergader- en representatiekosten	32.000	32.109	32.416						
	3.4.31	Geräte reparaturen, Wartungen / Onderhoud kantoormachines en meubilair	1.500	530	1.090						
	3.4.38	Übersetzungskosten / Vertaalkosten	9.000	7.140	9.376						
	3.4.39	Sonstige in Auftrag gegebene Arbeit / Overige uitbestede diensten	38.000	110.806	82.251						
	3.4.40	Mieten Geräte / Huur kantoormachines	10.500	10.270	10.729						
	3.4.46	Steuern und Versicherungen / Belastingen en verzekeringen	6.850	7.036	6.813						
	3.4.47	Versicherungen für Bedienstete / Verzekeringen personeel	8.350	16.816	14.131						
	3.4.50	Reisekosten, Kongresse / Reis- en verblijfkosten, congressen	0	2.290	0						
	3.4.51	Fortbildung / Opleiding personeel	0	121	472						
	3.4.54	Sonstige personalbezogene Ausgaben / Overige vergoedingen	0	2.089	1.468						
	3.4.55	Portokosten / Porti	14.000	15.164	18.501						
	3.4.56	Telefon- und Faxkosten / Telefoon- en faxkosten	26.000	24.477	30.169						
	3.4.57	Bankgebühren / Kosten betalingsverkeer	1.100	1.478	1.136						
	3.4.58	Mitgliedsbeiträge u.a. / Contributies en lidmaatschappen	8.000	8.028	7.926						
	3.4.59	Sonstige Dienste / Overige diensten ( te kort St. ECC)	178.000	219.041	200.721						
	3.4.60	Externe kosten Rechtsvorm	20.000	1.903	0						
	4.2.00	Verschiedene Ausgaben / Overige inkomensoverdrachten	2.000	2.417	885						
	6.1.00	Abschreibung / Kapitaallasten	17.250	20.746	21.690						
	6.1.10	Erstattung interner Verwaltungskosten / Doorberekening interne kosten	-63.735	-69.890	-74.307						
			<b>375.915</b>	<b>506.321</b>	<b>433.537</b>				<b>58.861</b>	<b>80.140</b>	<b>58.276</b>

## AUSGABEN / LASTEN

## EINNAHMEN / BATEN

Gliederung / Volgnummer	Gruppierung / Categorie	Bezeichnung / Omschrijving	Ansatz / Raming 2014	Jahresab- schluss/ Jaarrekening 2014	Jahresab- schluss/ Jaarrekening 2013	Gliederung / Volgnummer	Gruppierung / Categorie	Bezeichnung / Omschrijving	Ansatz / Raming 2014	Jahresab- schluss/ Jaarrekening 2014	Jahresab- schluss/ Jaarrekening 2013
<b>000.06</b>		<b>Gebäudekosten / Huisvestingskosten</b>				<b>000.06</b>		<b>Gebäudekosten / Huisvestingskosten</b>			
	3.1.00	Energie / Energie	30.000	30.761	34.851		3.4.00	Sonstige Einnahmen / Overige goederen en diensten	30.280	29.789	29.382
	3.3.02	Ankauf sonstiger Geräte / Aankoop overige apparatuur	300	0	0						
	3.4.19	Sonstige Gebrauchsgüter / Overige gebruiksgoederen	250	6	349						
	3.4.30	Gebäudeinstandhaltung und Reinigung / Onderhoud en schoonmaken	19.000	20.190	28.380						
	3.4.39	Sonstige in Auftrag gegebene Arbeit / Overige uitbestede diensten	3.800	292	5.242						
	3.4.45	Miete / Huur	44.400	43.927	41.687						
	3.4.46	Steuern und Versicherungen / Belastingen en verzekeringen	8.850	8.884	8.846						
	3.4.47	Versicherungen für Bedienstete / Verzekeringen personeel	200	0	130						
	3.4.54	Sonstige personalbezogene Ausgaben / Overige vergoedingen	7.500	0	0						
	6.1.00	Abschreibung / Kapitaallasten	20.300	19.263	19.263						
	6.1.10	Erstattung interner Verwaltungskosten / Doorberekening interne kosten	-32.787	-25.978	-40.534						
			<b>101.813</b>	<b>97.344</b>	<b>98.213</b>				<b>30.280</b>	<b>29.789</b>	<b>29.382</b>
		<b>Gesamtausgaben Abteilungen / Totaal lasten afdelingen</b>		<b>1.201.127</b>	<b>1.134.990</b>			<b>Gesamteinnahmen Abteilungen / Totaal baten afdelingen</b>	<b>357.337</b>	<b>432.330</b>	<b>333.185</b>

## AUSGABEN / LASTEN

## EINNAHMEN / BATEN

Gliederung / Volgnummer	Gruppierung / Categorie	Bezeichnung / Omschrijving	Ansatz / Raming 2014	Jahresab- schluss/ Jaarrekening 2014	Jahresab- schluss/ Jaarrekening 2013	Gliederung / Volgnummer	Gruppierung / Categorie	Bezeichnung / Omschrijving	Ansatz / Raming 2014	Jahresab- schluss/ Jaarrekening 2014	Jahresab- schluss/ Jaarrekening 2013
<b>003.20</b>		<b>Bescheinigungsbehörde / Certificeringsautoriteit</b>				<b>003.20</b>		<b>Bescheinigungsbehörde / Certificeringsautoriteit</b>			
	1.0.00	Personalausgaben / Salarissen en sociale lasten	132.050	184.616	133.107		3.0.00	Erstattung Personalausgaben / Terugontvangst salariskosten	240.534	0	233.957
	3.0.00	Erstattungen für Fremdpersonal / Personeel van derden	75.765	1.709	67.003		3.4.00	Sonstige Einnahmen / Overige goederen en diensten	0	234.495	0
	3.3.06	Krankenversicherung / Ziekengeldverzekering	0	181	29						
	3.4.21	Sitzungs- und Repräsentationskosten / Vergader- en representatiekosten	0	43	35						
	3.4.38	Übersetzungskosten / Vertaalkosten	1.000	251	352						
	3.4.39	Sonstige in Auftrag gegebene Arbeit / Overige uitbestede diensten	1.680	0	1.101						
	3.4.50	Reisekosten, Kongresse / Reis- en verblijfkosten, congressen	1.918	1.038	2.277						
	3.4.51	Fortbildung / Opleiding personeel	625	30	30						
	6.1.10	Erstattung interner Verwaltungskosten / Doorberekening interne kosten	27.496	46.627	30.021						
			<b>240.534</b>	<b>234.495</b>	<b>233.957</b>				<b>240.534</b>	<b>234.495</b>	<b>233.957</b>
<b>004.01</b>		<b>Personalkosten AGEV / Personeelskosten WvEG</b>				<b>004.01</b>		<b>Personalkosten AGEV / Personeelskosten WvEG</b>			
	1.0.00	Personalausgaben / Salarissen en sociale lasten	258.018	266.307	291.031		3.0.00	Erstattung Personalausgaben / Terugontvangst salariskosten	264.018	268.072	291.731
	3.4.39	Sonstige in Auftrag gegebene Arbeit / Overige uitbestede diensten	1.200	1.161	1.682						
	3.4.47	Versicherungen für Bedienstete / Verzekeringen personeel	1.000	728	700						
	3.4.50	Reisekosten, Kongresse / Reis- en verblijfkosten, congressen	0	1.037	0						
	3.4.54	Sonstige personalbezogene Ausgaben / Overige vergoedingen	5.000	0	0						
			<b>265.218</b>	<b>269.233</b>	<b>293.414</b>				<b>264.018</b>	<b>268.072</b>	<b>291.731</b>
						<b>004.02</b>		<b>Geschäftsausgaben AGEV / Apparaatskosten WvEG</b>			
							3.4.01	Verwaltungskostenerstattung / Vergoeding administratiekosten	10.200	10.200	10.200
									<b>10.200</b>	<b>10.200</b>	<b>10.200</b>

## AUSGABEN / LASTEN

## EINNAHMEN / BATEN

Gliederung / Volgnummer	Gruppierung / Categorie	Bezeichnung / Omschrijving	Ansatz / Raming 2014	Jahresab- schluss/ Jaarrekening 2014	Jahresab- schluss/ Jaarrekening 2013	Gliederung / Volgnummer	Gruppierung / Categorie	Bezeichnung / Omschrijving	Ansatz / Raming 2014	Jahresab- schluss/ Jaarrekening 2014	Jahresab- schluss/ Jaarrekening 2013
<b>005.01</b>		<b>Stichting ECC - Entsendung Personal / Detachering personeel</b>				<b>005.01</b>		<b>Stichting ECC - Entsendung Personal / Detachering personeel</b>			
	1.0.00	Personalausgaben / Salarissen en sociale lasten	164.986	262.030	184.993		3.0.00	Erstattung Personalausgaben / Terugontvangst salariskosten	166.986	263.681	184.489
	3.0.00	Erstattungen für Fremdpersonal / Personeel van derden	0	1.651	-1.197						
	3.4.54	Sonstige personalbezogene Ausgaben / Overige vergoedingen	2.000	0	694						
			<b>166.986</b>	<b>263.681</b>	<b>184.489</b>				<b>166.986</b>	<b>263.681</b>	<b>184.489</b>
		<b>ALLGEMEIN</b>	<b>-117.612</b>	<b>-178.609</b>	<b>0</b>						
		<b>Gesamtausgaben / Totaal lasten</b>	<b>1.732.894</b>	<b>1.789.927</b>	<b>1.846.850</b>			<b>Gesamteinnahmen / Totaal baten</b>	<b>1.039.075</b>	<b>1.208.778</b>	<b>1.053.563</b>

## AUSGABEN / LASTEN

## EINNAHMEN / BATEN

Gliederung / Volgnummer	Gruppierung / Categorie	Bezeichnung / Omschrijving	Ansatz / Raming 2014	Jahresab- schluss/ Jaarrekening 2014	Jahresab- schluss/ Jaarrekening 2013	Gliederung / Volgnummer	Gruppierung / Categorie	Bezeichnung / Omschrijving	Ansatz / Raming 2014	Jahresab- schluss/ Jaarrekening 2014	Jahresab- schluss/ Jaarrekening 2013
		<b>GESELLSCHAFTLICHE ENTWICKLUNG / MAATSCHAPPELIJKE ONTWIKKELING</b>						<b>GESELLSCHAFTLICHE ENTWICKLUNG / MAATSCHAPPELIJKE ONTWIKKELING</b>			
<b>200</b>		<b>Sozio-kulturelle Begegnungen / Sociaal- culturele Ontmoetingen</b>				<b>200</b>		<b>Sozio-kulturelle Begegnungen / Sociaal- culturele Ontmoetingen</b>			
	1.0.00	Personalausgaben / Salarissen en sociale lasten	17.400	10.453	17.800	200.01	4.2.00	Beiträge nationaler Instanzen / Bijdragen van nationale instanties			
	3.0.00	Erstattungen für Fremdpersonal / Personeel van derden	42.069	39.178	41.120			Land Nordrhein-Westfalen	60.000	36.500	50.000
	3.4.39	Sonstige in Auftrag gegebene Arbeit / Overige uitbestede diensten	0	98	87			Provincie Overijssel	0	0	4.829
	3.4.47	Versicherungen für Bedienstete / Verzekeringen personeel	305	0	256						
	3.4.50	Reisekosten, Kongresse / Reis- en verblijfkosten, congressen	0	1.206	1.806						
			<b>59.774</b>	<b>50.936</b>	<b>61.069</b>				<b>60.000</b>	<b>36.500</b>	<b>54.829</b>
<b>201</b>		<b>Kultur / Cultuur</b>									
	4.2.00	Verschiedene Ausgaben / Overige inkomensoverdrachten	0	6.975	16.962						
			<b>0</b>	<b>6.975</b>	<b>16.962</b>						
<b>202</b>		<b>Sport / Sport</b>									
	4.2.00	Verschiedene Ausgaben / Overige inkomensoverdrachten	0	1.163	12.663						
			<b>0</b>	<b>1.163</b>	<b>12.663</b>						
<b>203</b>		<b>Interkultureller Dialog / Interculturele Dialoog</b>									
	3.4.02	Material für Öffentlichkeitsarbeit / Promotie- en voorlichtingsmateriaal	0	128	0						
	3.4.21	Sitzungs- und Repräsentationskosten / Vergader- en representatiekosten	0	460	1.464						
	3.4.39	Sonstige in Auftrag gegebene Arbeit / Overige uitbestede diensten	0	0	1.300						
	3.4.50	Reisekosten, Kongresse / Reis- en verblijfkosten, congressen	0	23	110						
	4.2.00	Verschiedene Ausgaben / Overige inkomensoverdrachten	0	6.479	4.149						
			<b>0</b>	<b>7.090</b>	<b>7.023</b>						

## AUSGABEN / LASTEN

## EINNAHMEN / BATEN

Gliederung / Volgnummer	Gruppierung / Categorie	Bezeichnung / Omschrijving	Ansatz / Raming 2014	Jahresab- schluss/ Jaarrekening 2014	Jahresab- schluss/ Jaarrekening 2013	Gliederung / Volgnummer	Gruppierung / Categorie	Bezeichnung / Omschrijving	Ansatz / Raming 2014	Jahresab- schluss/ Jaarrekening 2014	Jahresab- schluss/ Jaarrekening 2013
<b>204</b>		<b>Interkommunale Zusammenarbeit / Intergemeentelijke samenwerking</b>									
	4.2.00	Verschiedene Ausgaben / Overige inkomensoverdrachten	0	7.975	750						
			<u>0</u>	<u>7.975</u>	<u>750</u>						
<b>205</b>		<b>Arbeit in den Schulen / Onderwijs</b>									
	3.4.01	Bücher und Zeitschriften, Drucksachen / Abonnementen en drukwerk	0	158	0						
	3.4.02	Material für Öffentlichkeitsarbeit / Promotie- en voorlichtingsmateriaal	0	226	0						
	4.2.00	Verschiedene Ausgaben / Overige inkomensoverdrachten	0	12.716	20.023						
			<u>0</u>	<u>13.101</u>	<u>20.023</u>						
<b>206</b>		<b>Sozio-kulturelle Begegnungen / Sociaal-culturele ontmoetingen</b>									
	4.2.00	Verschiedene Ausgaben / Overige inkomensoverdrachten	80.000								
			<u>80.000</u>	<u>0</u>	<u>0</u>						



## AUSGABEN / LASTEN

## EINNAHMEN / BATEN

Gliederung / Volgnummer	Gruppierung / Categorie	Bezeichnung / Omschrijving	Ansatz / Raming 2014	Jahresab- schluss/ Jaarrekening 2014	Jahresab- schluss/ Jaarrekening 2013	Gliederung / Volgnummer	Gruppierung / Categorie	Bezeichnung / Omschrijving	Ansatz / Raming 2014	Jahresab- schluss/ Jaarrekening 2014	Jahresab- schluss/ Jaarrekening 2013
<b>440.03</b>		<b>grenswerte</b>				<b>440.03</b>		<b>grenswerte</b>			
	1.0.00	Personalausgaben / Salarissen en sociale lasten	15.025	31.332	23.448		4.2.10	Beiträge EU und Dritter / Bijdragen EU en derden	187.645	239.894	248.416
	3.0.00	Erstattungen für Fremdpersonal / Personeel van derden	38.109	1.842	67.460		4.2.30	Co-Finanzierung / Co-financiering	49.091	58.033	16.976
	3.0.06	Krankenversicherung / Ziekengeldverzekering	0	166	0						
	3.4.01	Bücher und Zeitschriften, Drucksachen / Abonnementen en drukwerk	10.892	776	0						
	3.4.02	Kosten für Öffentlichkeitsarbeit / Promotie- en voorlichtingsmateriaal	6.000	17.537	27.058						
	3.4.18	Material EDV-Anlage / Materiaal autom.apparatuur	0	177	0						
	3.4.21	Sitzungs- und Repräsentationskosten / Vergader- en representatiekosten	5.528	5.714	398						
	3.4.38	Übersetzungskosten / Vertaalkosten	0	1.232	4.468						
	3.4.39	Sonstige in Auftrag gegebene Arbeit / Overige uitbestede diensten	152.000	114.680	114.245						
	3.4.46	Steuern und Versicherungen / Belastingen en verzekeringen	2.335	5.333	3.987						
	3.4.50	Reisekosten, Kongresse / Reis- en verblijfkosten, congressen	728	141	996						
	3.4.51	Fortbildung / Opleiding personeel	0	480	0						
	3.4.54	Sonstige personalbezogene Ausgaben / Overige vergoedingen	1.556	0	0						
	3.4.55	Portokosten / Porti	0	0	15						
	3.4.59	Sonstige Dienste / Overige diensten	0	9.806	4.068						
	4.2.00	Verschiedene Ausgaben / Overige inkomensoverdrachten	0	101.625	-3.776						
	6.1.10	Erstattung interner Verwaltungskosten / Doorberekening interne kosten	13.284	7.086	22.727						
			<b>245.457</b>	<b>297.927</b>	<b>265.093</b>				<b>236.736</b>	<b>297.927</b>	<b>265.391</b>
<b>443.00</b>		<b>Externe Projekte People-to-People-Programm "Integration und Gesellschaft" / Externe projecten People-to-People-Programma "Integratie en Maatschappij"</b>				<b>443.00</b>		<b>Externe Projekte People-to-People-Programm "Integration und Gesellschaft" / Externe projecten People-to-People-Programma "Integratie en Maatschappij"</b>			
	4.2.00	Verschiedene Ausgaben / Overige inkomensoverdrachten	0	282.793	122.264		4.2.10	Beiträge EU und Dritter / Bijdragen EU en derden	0	282.793	122.264
			<b>0</b>	<b>282.793</b>	<b>122.264</b>				<b>0</b>	<b>282.793</b>	<b>122.264</b>

## AUSGABEN / LASTEN

## EINNAHMEN / BATEN

Gliederung / Volnummer	Gruppierung / Categorie	Bezeichnung / Omschrijving	Ansatz / Raming 2014	Jahresab- schluss/ Jaarrekening 2014	Jahresab- schluss/ Jaarrekening 2013	Gliederung / Volnummer	Gruppierung / Categorie	Bezeichnung / Omschrijving	Ansatz / Raming 2014	Jahresab- schluss/ Jaarrekening 2014	Jahresab- schluss/ Jaarrekening 2013
<b>443.01</b>		<b>Verwaltungsprojekt für People-to-People-Projekte / Administratieproject voor People-to-People-projecten</b>				<b>443.01</b>		<b>Verwaltungsprojekt für People-to-People-Projekte / Administratieproject voor People-to-People-projecten</b>			
	1.0.00	Personalausgaben / Salarissen en sociale lasten	41.617	44.482	40.159		4.2.10	Beiträge EU und Dritter / Bijdragen EU en derden	53.177	60.166	50.794
	3.0.00	Erstattungen für Fremdpersonal / Personeel van derden	0	3.216	0						
	3.4.50	Reisekosten, Kongresse / Reis- en verblijfkosten, congressen	620	8	59						
	3.4.59	Sonstige Dienste / Overige diensten	536	536	536						
	6.1.10	Erstattung interner Verwaltungskosten / Doorberekening interne kosten	10.404	11.924	10.040						
			<u>53.177</u>	<u>60.166</u>	<u>50.794</u>				<u>53.177</u>	<u>60.166</u>	<u>50.794</u>
<b>443.04</b>		<b>EUREGIO bewe(e)gt</b>				<b>443.04</b>		<b>EUREGIO bewe(e)gt</b>			
	1.0.00	Personalausgaben / Salarissen en sociale lasten	0	0	4.039		4.2.10	Beiträge EU und Dritter / Bijdragen EU en derden	0	0	2.029
	3.4.21	Sitzungs- und Repräsentationskosten / Vergader- en representatiekosten	0	0	30		4.2.30	Co-Finanzierung / Co-financiering	0	0	2.076
	3.4.38	Übersetzungskosten / Vertaalkosten	0	0	597						
	3.4.39	Sonstige in Auftrag gegebene Arbeit / Overige uitbestede diensten	0	0	847						
	3.4.59	Sonstige Dienste / Overige diensten	0	0	816						
	6.1.10	Erstattung interner Verwaltungskosten / Doorberekening interne kosten	0	0	1.010						
			<u>0</u>	<u>0</u>	<u>7.338</u>				<u>0</u>	<u>0</u>	<u>4.105</u>
<b>443.06</b>		<b>Reuringfestival</b>				<b>443.06</b>		<b>Reuringfestival</b>			
	3.0.00	Erstattungen für Fremdpersonal / Personeel van derden	0	0	1.780		4.2.10	Beiträge EU und Dritter / Bijdragen EU en derden	0	0	9.293
	3.4.39	Sonstige in Auftrag gegebene Arbeit / Overige uitbestede diensten	0	0	785		4.2.30	Co-Finanzierung / Co-financiering	0	0	-4.245
	4.2.00	Verschiedene Ausgaben / Overige inkomensoverdrachten	0	0	2.413						
	6.1.10	Erstattung interner Verwaltungskosten / Doorberekening interne kosten	0	0	484						
			<u>0</u>	<u>0</u>	<u>5.462</u>				<u>0</u>	<u>0</u>	<u>5.048</u>

## AUSGABEN / LASTEN

## EINNAHMEN / BATEN

Gliederung / Volgnummer	Gruppierung / Categorie	Bezeichnung / Omschrijving	Ansatz / Raming 2014	Jahresab- schluss/ Jaarrekening 2014	Jahresab- schluss/ Jaarrekening 2013	Gliederung / Volgnummer	Gruppierung / Categorie	Bezeichnung / Omschrijving	Ansatz / Raming 2014	Jahresab- schluss/ Jaarrekening 2014	Jahresab- schluss/ Jaarrekening 2013
<b>443.07</b>		<b>Spiegelungen</b>				<b>443.07</b>		<b>Spiegelungen</b>			
	1.0.00	Personalausgaben / Salarissen en sociale lasten	0	414	2.121		4.2.10	Beiträge EU und Dritter / Bijdragen EU en derden	0	1.005	2.444
	3.0.00	Erstattungen für Fremdpersonal / Personeel van derden	0	774	385						
	3.4.21	Sitzungs- und Repräsentationskosten / Vergader- en representatiekosten	0	0	20						
	3.4.39	Sonstige in Auftrag gegebene Arbeit / Overige uitbestede diensten	0	0	1.742						
	3.4.59	Sonstige Dienste / Overige diensten	0	817	0						
	6.1.10	Erstattung interner Verwaltungskosten / Doorberekening interne kosten	0	239	626						
			<u>0</u>	<u>2.244</u>	<u>4.894</u>				<u>0</u>	<u>1.005</u>	<u>2.444</u>
<b>443.08</b>		<b>Bruggen bouwen</b>				<b>443.08</b>		<b>Bruggen bouwen</b>			
	3.0.00	Erstattungen für Fremdpersonal / Personeel van derden	0	0	2.561		4.2.10	Beiträge EU und Dritter / Bijdragen EU en derden	0	0	22.313
	3.4.02	Kosten für Öffentlichkeitsarbeit / Promotie- en voorlichtingsmateriaal	0	0	532		4.2.30	Co-Finanzierung / Co-financiering	0	0	11.376
	3.4.21	Sitzungs- und Repräsentationskosten / Vergader- en representatiekosten	0	0	315						
	3.4.39	Sonstige in Auftrag gegebene Arbeit / Overige uitbestede diensten	0	0	40.000						
	3.4.59	Sonstige Dienste / Overige diensten	0	0	816						
	6.1.10	Erstattung interner Verwaltungskosten / Doorberekening interne kosten	0	0	657						
			<u>0</u>	<u>0</u>	<u>44.881</u>				<u>0</u>	<u>0</u>	<u>33.690</u>
<b>443.09</b>		<b>Acute Zorg (ACRE)</b>				<b>443.09</b>		<b>Acute Zorg (ACRE)</b>			
	1.0.00	Personalausgaben / Salarissen en sociale lasten	4.562	2.583	6.073		4.2.10	Beiträge EU und Dritter / Bijdragen EU en derden	5.703	260	3.795
	6.1.10	Erstattung interner Verwaltungskosten / Doorberekening interne kosten	1.141	515	1.518						
			<u>5.703</u>	<u>3.098</u>	<u>7.591</u>				<u>5.703</u>	<u>260</u>	<u>3.795</u>

AUSGABEN / LASTEN						EINNAHMEN / BATEN					
Gliederung / Volgnummer	Gruppierung / Categorie	Bezeichnung / Omschrijving	Ansatz / Raming 2014	Jahresab- schluss/ Jaarrekening 2014	Jahresab- schluss/ Jaarrekening 2013	Gliederung / Volgnummer	Gruppierung / Categorie	Bezeichnung / Omschrijving	Ansatz / Raming 2014	Jahresab- schluss/ Jaarrekening 2014	Jahresab- schluss/ Jaarrekening 2013
<b>443.10</b>		<b>EUREGIO wisselt uit!</b>				<b>443.10</b>		<b>EUREGIO wisselt uit!</b>			
	1.0.00	Personalausgaben / Salarissen en sociale lasten	4.000	0	997		4.2.00	Beiträge nationaler Instanzen / Bijdragen van nationale instanties	0	8.952	1.048
	3.0.00	Erstattungen für Fremdpersonal / Personeel van derden	0	3.384	0		4.2.10	Beiträge EU und Dritter / Bijdragen EU en derden	25.000	22.399	2.601
	3.4.39	Sonstige in Auftrag gegebene Arbeit / Overige uitbestede diensten	45.000	0	0		4.2.30	Co-Finanzierung / Co-financiering	17.500	0	0
	3.4.59	Sonstige Dienste / Overige diensten	0	1.500	0						
	4.2.00	Verschiedene Ausgaben / Overige inkomensoverdrachten	0	33.612	9.911						
	6.1.10	Erstattung interner Verwaltungskosten / Doorberekening interne kosten	1.000	846	240						
			<b>50.000</b>	<b>39.342</b>	<b>11.149</b>				<b>42.500</b>	<b>31.351</b>	<b>3.649</b>
<b>443.11</b>		<b>Nachbarn im Dialog</b>				<b>443.11</b>		<b>Nachbarn im Dialog</b>			
	1.0.00	Personalausgaben / Salarissen en sociale lasten	4.000	0	997		4.2.00	Beiträge nationaler Instanzen / Bijdragen van nationale instanties	0	8.894	1.106
	3.0.00	Erstattungen für Fremdpersonal / Personeel van derden	0	3.384	0		4.2.10	Beiträge EU und Dritter / Bijdragen EU en derden	25.000	22.252	2.748
	3.4.21	Sitzungs- und Repräsentationskosten / Vergader- en representatiekosten	0	2.765	0		4.2.30	Co-Finanzierung / Co-financiering	17.500	0	0
	3.4.38	Übersetzungskosten / Vertaalkosten	0	36	0						
	3.4.39	Sonstige in Auftrag gegebene Arbeit / Overige uitbestede diensten	45.000	2.075	0						
	3.4.59	Sonstige Dienste / Overige diensten	0	1.500	0						
	4.2.00	Verschiedene Ausgaben / Overige inkomensoverdrachten	0	28.390	10.117						
	6.1.10	Erstattung interner Verwaltungskosten / Doorberekening interne kosten	1.000	846	240						
			<b>50.000</b>	<b>38.995</b>	<b>11.355</b>				<b>42.500</b>	<b>31.145</b>	<b>3.855</b>
<b>443.12</b>		<b>Nachbarn im Dialog II</b>				<b>443.12</b>		<b>Nachbarn im Dialog II</b>			
	1.0.00	Personalausgaben / Salarissen en sociale lasten	0	0	0		4.2.00	Beiträge nationaler Instanzen / Bijdragen van nationale instanties	0	8.608	0
	3.0.00	Erstattungen für Fremdpersonal / Personeel van derden	0	4.009	0		4.2.10	Beiträge EU und Dritter / Bijdragen EU en derden	0	21.520	0
	3.4.39	Sonstige in Auftrag gegebene Arbeit / Overige uitbestede diensten	0	607	0		4.2.30	Co-Finanzierung / Co-financiering	0	4.304	0
	4.2.00	Verschiedene Ausgaben / Overige inkomensoverdrachten	0	37.422	0						
	6.1.10	Erstattung interner Verwaltungskosten / Doorberekening interne kosten	0	1.002	0						
			<b>0</b>	<b>43.040</b>	<b>0</b>				<b>0</b>	<b>34.432</b>	<b>0</b>

## AUSGABEN / LASTEN

## EINNAHMEN / BATEN

Gliederung / Volgnummer	Gruppierung / Categorie	Bezeichnung / Omschrijving	Ansatz / Raming 2014	Jahresab- schluss/ Jaarrekening 2014	Jahresab- schluss/ Jaarrekening 2013	Gliederung / Volgnummer	Gruppierung / Categorie	Bezeichnung / Omschrijving	Ansatz / Raming 2014	Jahresab- schluss/ Jaarrekening 2014	Jahresab- schluss/ Jaarrekening 2013
443.13		<b>Grenzüberschreitende Zukunftsvision Kultur 2015-2020 / Grensoverschrijdende Toekomstvisie Cultuur 2015-2020</b>				443.13		<b>Grenzüberschreitende Zukunftsvision Kultur 2015-2020 / Grensoverschrijdende Toekomstvisie Cultuur 2015-2020</b>			
	1.0.00	Personalausgaben / Salarissen en sociale lasten	0	7.686	0		4.2.10	Beiträge EU und Dritter / Bijdragen EU en derden	0	9.962	0
	3.0.00	Erstattungen für Fremdpersonal / Personeel van derden	0	417	0		4.2.30	Co-Finanzierung / Co-financiering	0	9.962	0
	3.3.06	Krankenversicherung / Ziekengeldverzekering	0	75	0						
	3.4.21	Sitzungs- und Repräsentationskosten / Vergader- en representatiekosten	0	18	0						
	3.4.38	Übersetzungskosten / Vertaalkosten	0	27	0						
	3.4.39	Sonstige in Auftrag gegebene Arbeit / Overige uitbestede diensten	0	9.520	0						
	3.4.50	Reisekosten, Kongresse / Reis- en verblijfkosten, congressen	0	136	0						
	6.1.10	Erstattung interner Verwaltungskosten / Doorberekening interne kosten	0	2.044	0						
			0	19.924	0				0	19.924	0
		<b>ALLGEMEIN</b>	<b>11.761</b>	<b>17.860</b>	<b>0</b>						
		<b>Gesamtausgaben / Totaal lasten</b>	<b>555.872</b>	<b>892.627</b>	<b>649.310</b>			<b>Gesamteinnahmen / Totaal baten</b>	<b>440.616</b>	<b>795.504</b>	<b>549.862</b>

## AUSGABEN / LASTEN

## EINNAHMEN / BATEN

Gliederung / Volgnummer	Gruppierung / Categorie	Bezeichnung / Omschrijving	Ansatz / Raming 2014	Jahresab- schluss/ Jaarrekening 2014	Jahresab- schluss/ Jaarrekening 2013	Gliederung / Volgnummer	Gruppierung / Categorie	Bezeichnung / Omschrijving	Ansatz / Raming 2014	Jahresab- schluss/ Jaarrekening 2014	Jahresab- schluss/ Jaarrekening 2013
<b>140.01</b>		<b>WIRTSCHAFT UND ARBEITSMARKT / ECONOMIE EN ARBEIDSMARKT</b>				<b>140.01</b>		<b>WIRTSCHAFT UND ARBEITSMARKT / ECONOMIE EN ARBEIDSMARKT</b>			
		<b>Bürgerberatung / Burgeradvies</b>						<b>Bürgerberatung / Burgeradvies</b>			
	1.0.00	Personalausgaben / Salarissen en sociale lasten	135.870	175.055	130.900		4.2.10	Beiträge EU und Dritter / Bijdragen EU en derden	451.778	570.629	456.303
	3.0.00	Erstattungen für Fremdpersonal / Personeel van derden	213.770	49.894	223.502		4.2.30	Co-Finanzierung / Co-financiering	41.000	41.000	41.000
	3.0.06	Krankenversicherung / Ziekengeldverzekering	0	749	181						
	3.3.00	Bürogeräte und -mobiliar / Aankoop kantoomachines en meubilair	7.000	4.010	0						
	3.3.01	Erweiterung EDV-Anlage / Aankoop autom.apparatuur	0	5.189	1.090						
	3.4.00	Büromaterial / Bureaubenodigheden	0	51	11						
	3.4.01	Bücher und Zeitschriften, Drucksachen / Abonnementen en drukwerk	6.550	3.404	2.244						
	3.4.02	Material für Öffentlichkeitsarbeit / Promotie- en voorlichtingsmateriaal	5.000	18.296	35.130						
	3.4.18	Material EDV-Anlage / Materiaal autom.apparatuur	0	125	85						
	3.4.21	Sitzungs- und Repräsentationskosten / Vergader- en representatiekosten	3.875	6.397	1.961						
	3.4.31	Geräte reparaturen, Wartungen / Onderhoud kantoomachines en meubilair	0	614	0						
	3.4.38	Übersetzungskosten / Vertaalkosten	5.100	3.001	778						
	3.4.39	Sonstige in Auftrag gegebene Arbeit / Overige uitbestede diensten	22.000	42.702	9.745						
	3.4.50	Reisekosten, Kongresse / Reis- en verblijfkosten, congressen	7.500	5.892	9.270						
	3.4.51	Fortbildung / Opleiding personeel	5.000	9.659	145						
	3.4.59	Sonstige Dienste / Overige diensten	2.900	2.900	2.900						
	4.2.00	Verschiedene Ausgaben / Overige inkomensoverdrachten	0	249.300	0						
	6.1.10	Erstattung interner Verwaltungskosten / Doorberekening interne kosten	87.410	56.793	89.074						
			<b>501.975</b>	<b>634.032</b>	<b>507.018</b>				<b>492.778</b>	<b>611.629</b>	<b>497.303</b>
<b>140.02</b>		<b>Bürgerberatung -nicht förderfähige Kosten / Burgeradvies - niet subsidiabele kosten</b>									
	1.0.00	Personalausgaben / Salarissen en sociale lasten	0	2.036	624						
	3.4.21	Sitzungs- und Repräsentationskosten / Vergader- en representatiekosten	0	130	64						
	3.4.50	Reisekosten, Kongresse / Reis- en verblijfkosten, congressen	0	732	1.660						
			<b>0</b>	<b>2.898</b>	<b>2.348</b>						

## AUSGABEN / LASTEN

## EINNAHMEN / BATEN

Gliederung / Volnummer	Gruppierung / Categorie	Bezeichnung / Omschrijving	Ansatz / Raming 2014	Jahresab- schluss/ Jaarrekening 2014	Jahresab- schluss/ Jaarrekening 2013	Gliederung / Volnummer	Gruppierung / Categorie	Bezeichnung / Omschrijving	Ansatz / Raming 2014	Jahresab- schluss/ Jaarrekening 2014	Jahresab- schluss/ Jaarrekening 2013
<b>440.01</b>		<b>Tourismus-Marketing Grenzregion / Toerisme-Marketing Grensregio</b>				<b>440.01</b>		<b>Tourismus-Marketing Grenzregion / Toerisme-Marketing Grensregio</b>			
	4.2.00	Verschiedene Ausgaben / Overige inkomensoverdrachten	0	588.020	1.044.829		4.2.10	Beiträge EU und Dritter / Bijdragen EU en derden	0	588.020	1.044.829
			<u>0</u>	<u>588.020</u>	<u>1.044.829</u>				<u>0</u>	<u>588.020</u>	<u>1.044.829</u>
<b>440.02</b>		<b>Mechatronik für KMU / Mechatronica voor het MKB</b>				<b>440.02</b>		<b>Mechatronik für KMU / Mechatronica voor het MKB</b>			
	1.0.00	Personalausgaben / Salarissen en sociale lasten	74.310	116.041	65.124		4.2.10	Beiträge EU und Dritter / Bijdragen EU en derden	2.373.250	1.753.458	2.909.417
	3.0.00	Erstattungen für Fremdpersonal / Personeel van derden	70.358	20.273	62.192		4.2.30	Co-Finanzierung / Co-financiering	0	226.207	0
	3.0.06	Krankenversicherung / Ziekengeldverzekering	0	824	0						
	3.3.01	Erweiterung EDV-Anlage / Aankoop autom.apparaatuur	0	411	0						
	3.4.02	Material für Öffentlichkeitsarbeit / Promotie- en voorlichtingsmateriaal	570	21.151	5.981						
	3.4.21	Sitzungs- und Repräsentationskosten / Vergader- en representatiekosten	500	207	7.498						
	3.4.38	Übersetzungskosten / Vertaalkosten	500	97	155						
	3.4.39	Sonstige in Auftrag gegebene Arbeit / Overige uitbestede diensten	60.000	33.386	83.533						
	3.4.50	Reisekosten, Kongresse / Reis- en verblijfkosten, congressen	2.500	3.313	2.721						
	3.4.59	Sonstige Dienste / Overige diensten	8.650	0	13.938						
	4.2.00	Verschiedene Ausgaben / Overige inkomensoverdrachten	2.119.695	1.749.678	2.636.446						
	6.1.10	Erstattung interner Verwaltungskosten / Doorberekening interne kosten	36.167	34.284	31.829						
			<u>2.373.250</u>	<u>1.979.665</u>	<u>2.909.417</u>				<u>2.373.250</u>	<u>1.979.665</u>	<u>2.909.417</u>
<b>440.04</b>		<b>Mechatronik für KMU - Nicht förderfähige Kosten/ / Mechatronica voor het MKB - Niet subsidiabele kosten</b>									
	3.0.00	Erstattungen für Fremdpersonal / Personeel van derden	0	9.700	1.845						
	3.4.02	Kosten für Öffentlichkeitsarbeit / Promotie- en voorlichtingsmateriaal	0	-49	0						
	3.4.21	Sitzungs- und Repräsentationskosten / Vergader- en representatiekosten	0	0	699						
	3.4.50	Reisekosten, Kongresse / Reis- en verblijfkosten, congressen	0	387	302						
			<u>0</u>	<u>10.038</u>	<u>2.846</u>						

AUSGABEN / LASTEN

Anlage/Bijlage 1

EINNAHMEN / BATEN

Gliederung / Volgnummer	Gruppierung / Categorie	Bezeichnung / Omschrijving	Ansatz / Raming 2014	Jahresab- schluss/ Jaarrekening 2014	Jahresab- schluss/ Jaarrekening 2013	Gliederung / Volgnummer	Gruppierung / Categorie	Bezeichnung / Omschrijving	Ansatz / Raming 2014	Jahresab- schluss/ Jaarrekening 2014	Jahresab- schluss/ Jaarrekening 2013
<b>440.06</b>		<b>EUREGIO-Klimaenergie 2020</b>				<b>440.06</b>		<b>EUREGIO-Klimaenergie 2020</b>			
	1.0.00	Personalausgaben / Salarissen en sociale lasten	9.160	12.509	8.740		4.2.10	Beiträge EU und Dritter / Bijdragen EU en derden	168.225	292.916	234.806
	3.0.00	Erstattungen für Fremdpersonal / Personeel van derden	53.205	1.277	55.032		4.2.30	Co-Finanzierung / Co-financiering	17.313	12.429	10.135
	3.0.06	Krankenversicherung / Ziekengeldverzekering	0	48	0						
	3.4.01	Bücher und Zeitschriften, Drucksachen / Abonnementen en drukwerk	2.175	0	155						
	3.4.02	Kosten für Öffentlichkeitsarbeit / Promotie- en voorlichtingsmateriaal	0	726	3.209						
	3.4.21	Sitzungs- und Repräsentationskosten / Vergader- en representatiekosten	37.800	6.443	3.027						
	3.4.38	Übersetzungskosten / Vertaalkosten	2.000	897	1.931						
	3.4.39	Sonstige in Auftrag gegebene Arbeit / Overige uitbestede diensten	51.000	50.846	15.781						
	3.4.50	Reisekosten, Kongresse / Reis- en verblijfkosten, congressen	5.000	0	3.127						
	3.4.51	Fortbildung / Opleiding personeel	2.000	95	208						
	3.4.59	Sonstige Dienste / Overige diensten	9.900	4.879	0						
	4.2.00	Verschiedene Ausgaben / Overige inkomensoverdrachten	0	224.166	131.674						
	6.1.10	Erstattung interner Verwaltungskosten / Doorberekening interne kosten	13.297	3.459	15.943						
			<b>185.537</b>	<b>305.345</b>	<b>238.828</b>				<b>185.538</b>	<b>305.345</b>	<b>244.941</b>
<b>440.07</b>		<b>EUREGIO-Klimaenergie 2020 (Nicht förderfähig/niet subsidiabel)</b>				<b>440.07</b>		<b>EUREGIO-Klimaenergie 2020 (Nicht förderfähig/niet subsidiabel)</b>			
	3.4.21	Sitzungs- und Repräsentationskosten / Vergader- en representatiekosten	0	28	1.056		4.2.30	Co-Finanzierung / Co-financiering	0	28	1.878
	3.4.50	Reisekosten, Kongresse / Reis- en verblijfkosten, congressen	0	0	822						
			<b>0</b>	<b>28</b>	<b>1.878</b>				<b>0</b>	<b>28</b>	<b>1.878</b>



## AUSGABEN / LASTEN

## EINNAHMEN / BATEN

Gliederung / Volgnummer	Gruppierung / Categorie	Bezeichnung / Omschrijving	Ansatz / Raming 2014	Jahresab- schluss/ Jaarrekening 2014	Jahresab- schluss/ Jaarrekening 2013	Gliederung / Volgnummer	Gruppierung / Categorie	Bezeichnung / Omschrijving	Ansatz / Raming 2014	Jahresab- schluss/ Jaarrekening 2014	Jahresab- schluss/ Jaarrekening 2013
<b>440.10</b>		<b>GROS Impuls A&amp;O</b>				<b>440.10</b>		<b>GROS Impuls A&amp;O</b>			
	1.0.00	Personalausgaben / Salarissen en sociale lasten	0	27416	3.402		4.2.10	Beiträge EU und Dritter / Bijdragen EU en derden	0	62851,33	4.039
	3.0.00	Erstattungen für Fremdpersonal / Personeel van derden	0	1263	0		4.2.30	Co-Finanzierung / Co-financiering	0	16510,08	213
	3.4.21	Sitzungs- und Repräsentationskosten / Vergader- en representatiekosten	0	691	0						
	3.4.38	Übersetzungskosten / Vertaalkosten	0	328	0						
	3.4.39	Sonstige in Auftrag gegebene Arbeit / Overige uitbestede diensten	0	24669	0						
	3.4.50	Reisekosten, Kongresse / Reis- en verblijfkosten, congressen	0	204	0						
	3.4.59	Sonstige Dienste / Overige diensten	0	1148	0						
	4.2.00	Verschiedene Ausgaben / Overige inkomensoverdrachten	0	16474	0						
	6.1.10	Erstattung interner Verwaltungskosten / Doorberekening interne kosten	0	7170	850						
			<b>0</b>	<b>79.361</b>	<b>4.252</b>				<b>0</b>	<b>79.361</b>	<b>4.252</b>
<b>441.00</b>		<b>Externe Kleinprojekte Priorität I / Externe kleine projecten Prioriteit I</b>				<b>441.00</b>		<b>Externe Kleinprojekte Priorität I / Externe kleine projecten Prioriteit I</b>			
	4.2.00	Verschiedene Ausgaben / Overige inkomensoverdrachten	0	226.040	24.832		4.2.10	Beiträge EU und Dritter / Bijdragen EU en derden	0	226.040	24.832
			<b>0</b>	<b>226.040</b>	<b>24.832</b>				<b>0</b>	<b>226.040</b>	<b>24.832</b>
<b>441.01</b>		<b>Verwaltungsprojekt für Kleinprojekte Priorität I / Administratieproject voor kleine projecten Prioriteit I</b>				<b>441.01</b>		<b>Verwaltungsprojekt für Kleinprojekte Priorität I / Administratieproject voor kleine projecten Prioriteit I</b>			
	1.0.00	Personalausgaben / Salarissen en sociale lasten	13.462	14.606	13.186		4.2.10	Beiträge EU und Dritter / Bijdragen EU en derden	17.204	19.778	18.611
	3.0.00	Erstattungen für Fremdpersonal / Personeel van derden	0	1.056	0						
	3.4.50	Reisekosten, Kongresse / Reis- en verblijfkosten, congressen	200	24	19						
	3.4.59	Sonstige Dienste / Overige diensten	176	176	176						
	6.1.10	Erstattung interner Verwaltungskosten / Doorberekening interne kosten	3.366	3.915	3.297						
			<b>17.204</b>	<b>19.778</b>	<b>16.679</b>				<b>17.204</b>	<b>19.778</b>	<b>18.611</b>

## AUSGABEN / LASTEN

## Anlage/Bijlage 1

## EINNAHMEN / BATEN

Gliederung / Volgnummer	Gruppierung / Categorie	Bezeichnung / Omschrijving	Ansatz / Raming 2014	Jahresab- schluss/ Jaarrekening 2014	Jahresab- schluss/ Jaarrekening 2013	Gliederung / Volgnummer	Gruppierung / Categorie	Bezeichnung / Omschrijving	Ansatz / Raming 2014	Jahresab- schluss/ Jaarrekening 2014	Jahresab- schluss/ Jaarrekening 2013
<b>450.01</b>		<b>LaGoTa</b>				<b>450.01</b>		<b>LaGoTa</b>			
	1.0.00	Personalausgaben / Salarissen en sociale lasten	0	0	4.376		4.2.10	Beiträge EU und Dritter / Bijdragen EU en derden	0		4.940
	3.4.21	Sitzungs- und Repräsentationskosten / Vergader- en representatiekosten	0	0	29		4.2.30	Co-Finanzierung / Co-financiering	0		1.647
	3.4.39	Sonstige in Auftrag gegebene Arbeit / Overige uitbestede diensten	0	0	1.591						
	3.4.50	Reisekosten, Kongresse / Reis- en verblijfkosten, congressen	0	0	586						
	3.4.56	Telefon- und Faxkosten / Telefoon- en faxkosten	0	0	4						
			<u>0</u>	<u>0</u>	<u>6.587</u>				<u>0</u>	<u>0</u>	<u>6.587</u>
<b>450.02</b>		<b>Bord Info / Gelderland</b>				<b>450.02</b>		<b>Bord Info / Gelderland</b>			
	1.0.00	Personalausgaben / Salarissen en sociale lasten	0	0	9.221		4.2.10	Beiträge EU und Dritter / Bijdragen EU en derden	0	1.323	5.786
	3.4.50	Reisekosten, Kongresse / Reis- en verblijfkosten, congressen	0	0	-4.307		4.2.30	Co-Finanzierung / Co-financiering	0	-2.101	-873
			<u>0</u>	<u>0</u>	<u>4.914</u>				<u>0</u>	<u>-778</u>	<u>4.914</u>
<b>450.03</b>		<b>Bord Info / Overijssel</b>				<b>450.03</b>		<b>Bord Info / Overijssel</b>			
	1.0.00	Personalausgaben / Salarissen en sociale lasten	0	0	8.722		4.2.10	Beiträge EU und Dritter / Bijdragen EU en derden	0	2.556	16.791
	3.4.39	Sonstige in Auftrag gegebene Arbeit / Overige uitbestede diensten	0	0	1.549		4.2.30	Co-Finanzierung / Co-financiering	0	-2.556	2.189
	3.4.50	Reisekosten, Kongresse / Reis- en verblijfkosten, congressen	0	0	8.709						
			<u>0</u>	<u>0</u>	<u>18.980</u>				<u>0</u>	<u>0</u>	<u>18.980</u>
		<b>ALLGEMEIN</b>	<b>47.045</b>	<b>71.444</b>	<b>0</b>						
		<b>Gesamtausgaben / Totaal lasten</b>	<b>3.125.011</b>	<b>3.916.649</b>	<b>4.783.407</b>			<b>Gesamteinnahmen / Totaal baten</b>	<b>3.068.770</b>	<b>3.809.089</b>	<b>4.776.544</b>

## AUSGABEN / LASTEN

## EINNAHMEN / BATEN

Gliederung / Volgnummer	Gruppierung / Categorie	Bezeichnung / Omschrijving	Ansatz / Raming 2014	Jahresab- schluss/ Jaarrekening 2014	Jahresab- schluss/ Jaarrekening 2013	Gliederung / Volgnummer	Gruppierung / Categorie	Bezeichnung / Omschrijving	Ansatz / Raming 2014	Jahresab- schluss/ Jaarrekening 2014	Jahresab- schluss/ Jaarrekening 2013
<b>006.01</b>		<b>NACHHALTIGE RAUMENTWICKLUNG / DUURZAME RUIMTELIJKE ONTWIKKELING</b>				<b>006.01</b>		<b>NACHHALTIGE RAUMENTWICKLUNG / DUURZAME RUIMTELIJKE ONTWIKKELING</b>			
		<b>Grenzüberschreitende Plattform für Regionale Wasserwirtschaft / Grensoverschrijdend Platform voor Regionaal Waterbeheer (GPRW)</b>						<b>Grenzüberschreitende Plattform für Regionale Wasserwirtschaft / Grensoverschrijdend Platform voor Regionaal Waterbeheer (GPRW)</b>			
	1.0.00	Personalausgaben / Salarissen en sociale lasten	0	23.077	0		3.4.00	Sonstige Einnahmen / Overige goederen en diensten	0	75.782	0
	3.4.01	Bücher und Zeitschriften, Drucksachen / Abonnements en drukwerk	0	17	0						
	3.4.02	Material für Öffentlichkeitsarbeit / Promotie- en voorlichtingsmateriaal	0	423	0						
	3.4.21	Sitzungs- und Repräsentationskosten / Vergader- en representatiekosten	0	514	0						
	3.4.38	Übersetzungskosten / Vertaalkosten	0	5.796	0						
	3.4.39	Sonstige in Auftrag gegebene Arbeit / Overige uitbestede diensten	0	36.384	0						
	3.4.50	Reisekosten, Kongresse / Reis- en verblijfkosten, congressen	0	2.649	0						
	6.1.10	Erstattung interner Verwaltungskosten / Doorberekening interne kosten	0	6.923	0						
			<b>0</b>	<b>75.782</b>	<b>0</b>				<b>0</b>	<b>75.782</b>	<b>0</b>
<b>230.10</b>		<b>Culture &amp; Castles EUREGIO</b>									
	3.4.39	Sonstige in Auftrag gegebene Arbeit / Overige uitbestede diensten	0	0	-11.000						
			<b>0</b>	<b>0</b>	<b>-11.000</b>						
<b>440.08</b>		<b>Green in Between</b>				<b>440.08</b>		<b>Green in Between</b>			
	1.0.00	Personalausgaben / Salarissen en sociale lasten	0	0	10.381		4.2.10	Beiträge EU und Dritter / Bijdragen EU en derden	0	0	7.732
	3.0.00	Erstattungen für Fremdpersonal / Personeel van derden	0	0	565		4.2.30	Co-Finanzierung / Co-financiering	0	0	5.087
	3.4.21	Sitzungs- und Repräsentationskosten / Vergader- en representatiekosten	0	0	34						
	3.4.38	Übersetzungskosten / Vertaalkosten	0	0	100						
	3.4.39	Sonstige in Auftrag gegebene Arbeit / Overige uitbestede diensten	0	0	171						
	3.4.59	Sonstige Dienste/Overige diensten	0	0	785						
	6.1.10	Erstattung interner Verwaltungskosten / Doorberekening interne kosten	0	0	2.741						
			<b>0</b>	<b>0</b>	<b>14.778</b>				<b>0</b>	<b>0</b>	<b>12.819</b>

## AUSGABEN / LASTEN

## EINNAHMEN / BATEN

Gliederung / Volgnummer	Gruppierung / Categorie	Bezeichnung / Omschrijving	Ansatz / Raming 2014	Jahresab- schluss/ Jaarrekening 2014	Jahresab- schluss/ Jaarrekening 2013	Gliederung / Volgnummer	Gruppierung / Categorie	Bezeichnung / Omschrijving	Ansatz / Raming 2014	Jahresab- schluss/ Jaarrekening 2014	Jahresab- schluss/ Jaarrekening 2013
<b>442.00</b>		<b>Externe Kleinprojekte Priorität II / Externe kleine projecten Prioriteit II</b>				<b>442.00</b>		<b>Externe Kleinprojekte Priorität II / Externe kleine projecten Prioriteit II</b>			
	4.2.00	Verschiedene Ausgaben / Overige inkomensoverdrachten	0	22.679	23.426		4.2.10	Beiträge EU und Dritter / Bijdragen EU en derden	0	22.679	23.426
			<u>0</u>	<u>22.679</u>	<u>23.426</u>				<u>0</u>	<u>22.679</u>	<u>23.426</u>
<b>442.01</b>		<b>Vewaltungsprojekt für Kleinprojekte Priorität II / Administratieproject voor kleine projecten Prioriteit II</b>				<b>442.01</b>		<b>Verwaltungsprojekt für Kleinprojekte Priorität II / Administratieproject voor kleine projecten Prioriteit II</b>			
	1.0.00	Personalausgaben / Salarissen en sociale lasten	6.731	7.303	6.593		4.2.10	Beiträge EU und Dritter / Bijdragen EU en derden	8.602	9.877	8.339
	3.0.00	Erstattungen für Fremdpersonal / Personeel van derden	0	528	0						
	3.4.50	Reisekosten, Kongresse / Reis- en verblijfkosten, congressen	100	0	10						
	3.4.59	Sonstige Dienste / Overige diensten	88	88	88						
	6.1.10	Erstattung interner Verwaltungskosten / Doorberekening interne kosten	1.683	1.958	1.648						
			<u>8.602</u>	<u>9.877</u>	<u>8.339</u>				<u>8.602</u>	<u>9.877</u>	<u>8.339</u>
<b>442.02</b>		<b>Corridor 2 Studie TMK</b>				<b>442.02</b>		<b>Corridor 2 Studie TMK</b>			
	1.0.00	Personalausgaben / Salarissen en sociale lasten	0	0	13.320		4.2.10	Beiträge EU und Dritter / Bijdragen EU en derden	0	0	17.620
	3.0.00	Erstattungen für Fremdpersonal / Personeel van derden	0	0	541		4.2.30	Co-Finanzierung / Co-financiering	0	0	38.725
	3.4.01	Bücher und Zeitschriften, Drucksachen / Abonnementen en drukwerk	0	0	117						
	3.4.21	Sitzungs- und Repräsentationskosten / Vergader- en representatiekosten	0	0	56						
	3.4.38	Übersetzungskosten / Vertaalkosten	0	0	8.087						
	3.4.39	Sonstige in Auftrag gegebene Arbeit / Overige uitbestede diensten	0	0	29.055						
	3.4.50	Reisekosten, Kongresse / Reis- en verblijfkosten, congressen	0	0	663						
	3.4.59	Sonstige Dienste / Overige diensten	0	0	1.029						
	6.1.10	Erstattung interner Verwaltungskosten / Doorberekening interne kosten	0	0	3.477						
			<u>0</u>	<u>0</u>	<u>56.346</u>				<u>0</u>	<u>0</u>	<u>56.346</u>

## AUSGABEN / LASTEN

## EINNAHMEN / BATEN

Gliederung / Volgnummer	Gruppierung / Categorie	Bezeichnung / Omschrijving	Ansatz / Raming 2014	Jahresab- schluss/ Jaarrekening 2014	Jahresab- schluss/ Jaarrekening 2013	Gliederung / Volgnummer	Gruppierung / Categorie	Bezeichnung / Omschrijving	Ansatz / Raming 2014	Jahresab- schluss/ Jaarrekening 2014	Jahresab- schluss/ Jaarrekening 2013
<b>442.03</b>		<b>Corridor 2 Studie TMK ( Nicht förderfähig / Niet subsidiabel)</b>				<b>442.03</b>		<b>Corridor 2 Studie TMK ( Nicht förderfähig / Niet subsidiabel)</b>			
	1.0.00	Personalausgaben / Salarissen en sociale lasten	25.000	21.113	13.960		4.2.30	Co-Finanzierung / Co-financiering	32.000	21.302	13.972
	3.4.38	Übersetzungskosten / Vertaalkosten	0	192	0						
	3.4.39	Sonstige in Auftrag gegebene Arbeit / Overige uitbestede diensten	0	343	0						
	3.4.50	Reisekosten, Kongresse / Reis- en verblijfkosten, congressen	0	257	12						
	3.4.59	Sonstige Dienste / Overige diensten	0	105	0						
	4.2.00	Verschiedene Ausgaben / Overige inkomensoverdrachten	7.000	0	0						
			<b>32.000</b>	<b>22.010</b>	<b>13.972</b>				<b>32.000</b>	<b>21.302</b>	<b>13.972</b>
		<b>ALLGEMEIN</b>	<b>58.806</b>	<b>89.305</b>	<b>0</b>						
		<b>Gesamtausgaben / Totaal lasten</b>	<b>99.408</b>	<b>219.654</b>	<b>105.860</b>			<b>Gesamteinnahmen / Totaal baten</b>	<b>40.602</b>	<b>129.640</b>	<b>114.902</b>

## AUSGABEN / LASTEN

## EINNAHMEN / BATEN

Gliederung / Volgnummer	Gruppierung / Categorie	Bezeichnung / Omschrijving	Ansatz / Raming 2014	Jahresab- schluss/ Jaarrekening 2014	Jahresab- schluss/ Jaarrekening 2013	Gliederung / Volgnummer	Gruppierung / Categorie	Bezeichnung / Omschrijving	Ansatz / Raming 2014	Jahresab- schluss/ Jaarrekening 2014	Jahresab- schluss/ Jaarrekening 2013
<b>340.01</b>		<b>INTERREG-PROGRAMMMANAGEMENT / INTERREG-PROGRAMMAMANAGEMENT</b>				<b>340.01</b>		<b>INTERREG-PROGRAMMMANAGEMENT / INTERREG-PROGRAMMAMANAGEMENT</b>			
		<b>Programmmanagement INTERREG IV A / Programmamanagement INTERREG IV A</b>						<b>Programmmanagement INTERREG IV A / Programmamanagement INTERREG IV A</b>			
	1.0.00	Personalausgaben / Salarissen en sociale lasten	433.108	357.972	379.108		4.2.10	Beiträge EU und Dritter / Bijdragen EU en derden	612.460	613.774	603.889
	3.0.00	Erstattungen für Fremdpersonal / Personeel van derden	150.914	168.469	145.852						
	3.0.05	Erstattung Personalausgaben Projekten/ doorberekening pers.kosten projecten	-68.620	0	0						
	3.0.06	Krankenversicherung / Ziekengeldverzekering	0	1.725	419						
	3.4.02	Material für Öffentlichkeitsarbeit / Promotie- en voorlichtingsmateriaal	30.000	7.376	11.888						
	3.4.21	Sitzungs- und Repräsentationskosten / Vergader- en representatiekosten	3.071	9.092	1.532						
	3.4.38	Vertaalkosten / Übersetzungskosten	3.252	5.493	4.210						
	3.4.39	Sonstige in Auftrag gegebene Arbeit / Overige uitbestede diensten	0	3.502	101						
	3.4.50	Reisekosten, Kongresse / Reis- en verblijfkosten, congressen	7.000	4.573	4.717						
	3.4.51	Fortbildung / Opleiding personeel	2.826	0	0						
	3.4.59	Sonstige Dienste / Overige diensten	4.200	4.200	4.200						
	6.1.10	Erstattung interner Verwaltungskosten / Doorberekening interne kosten	128.851	132.054	131.360						
			<b>694.602</b>	<b>694.456</b>	<b>683.387</b>				<b>612.460</b>	<b>613.774</b>	<b>603.889</b>
<b>340.02</b>		<b>Projektmanagement INTERREG IV A - Nicht förderfähige Kosten / Projectmanagement INTERREG IV A - Niet subsidiabele kosten</b>									
	1.0.00	Personalausgaben / Salarissen en sociale lasten	0	-12	0						
	3.4.21	Sitzungs- und Repräsentationskosten / Vergader- en representatiekosten	0	72	264						
	3.4.50	Reisekosten, Kongresse / Reis- en verblijfkosten, congressen	0	913	1.340						
	6.1.10	Erstattung interner Verwaltungskosten / Doorberekening interne kosten	0	-3	0						
			<b>0</b>	<b>971</b>	<b>1.604</b>						
		<b>Gesamtausgaben / Totaal lasten</b>	<b>694.602</b>	<b>695.426</b>	<b>684.991</b>			<b>Gesamteinnahmen / Totaal baten</b>	<b>612.460</b>	<b>613.774</b>	<b>603.889</b>

## AUSGABEN / LASTEN

## EINNAHMEN / BATEN

Gliederung / Volgnummer	Gruppierung / Categorie	Bezeichnung / Omschrijving	Ansatz / Raming 2014	Jahresab- schluss/ Jaarrekening 2014	Jahresab- schluss/ Jaarrekening 2013	Gliederung / Volgnummer	Gruppierung / Categorie	Bezeichnung / Omschrijving	Ansatz / Raming 2014	Jahresab- schluss/ Jaarrekening 2014	Jahresab- schluss/ Jaarrekening 2013
511		<b>ALLGEMEINE FINANZWIRTSCHAFT / FINANCIERING EN ALGEMENE DEKKINGSMIDDELEN</b>				511		<b>ALLGEMEINE FINANZWIRTSCHAFT / FINANCIERING EN ALGEMENE DEKKINGSMIDDELEN</b>			
511.01		<b>GELDMITTEL / GELDMIDDELEN</b>				511.01		<b>GELDMITTEL / GELDMIDDELEN</b>			
		<b>Zinsen / Rente</b>						<b>Zinsen / Rente</b>			
	2.0.01	Zinsausgaben lfd. Bankverkehr / Rente kortlopende leningen	1.000	150	407		2.0.01	Zinsen aus Bank- und Kontokorrentverkehr / Rente banktegoeden en rekeningcourant	2.000	869	1.786
			<u>1.000</u>	<u>150</u>	<u>407</u>				<u>2.000</u>	<u>869</u>	<u>1.786</u>
						521		<b>MITGLIEDSBEITRÄGE / BIJDAGEN GEMEENTEN</b>			
						521.01		<b>Mitgliedsbeiträge / Bijdragen gemeenten</b>			
							4.2.20	Mitgliedsbeiträge / Bijdragen gemeenten aktualisieren	930.157	930.141	929.535
									<u>930.157</u>	<u>930.141</u>	<u>929.535</u>
522		<b>ALLGEMEINE EINNAHMEN UND AUSGABEN / ALGEMENE BATEN EN LASTEN</b>									
522.00		<b>Unvorhergesehenes / Onvoorzien</b>									
	0.0.00	Unvorhergesehenes / Onvoorzien	10.000	0	0						
			<u>10.000</u>	<u>0</u>	<u>0</u>						
		<b>Gesamtausgaben / Totaal lasten</b>	<b>11.000</b>	<b>150</b>	<b>407</b>			<b>Gesamteinnahmen / Totaal baten</b>	<b>932.157</b>	<b>931.010</b>	<b>931.320</b>

**BEITRAGSÜBERSICHT DER MITGLIEDSKÖRPERSCHAFTEN**

<b>Mitgliedskörperschaft</b>	<b>Einwohner am 31.12.2012</b>	<b>Mitglieds- beitrag 2014 0,25 €/Einw.</b>	<b>Mitgliedskörperschaft</b>	<b>Einwohner am 31.12.2012</b>	<b>Mitglieds- beitrag 2014 0,25 €/Einw.</b>
<b><u>Kreis Borken</u></b>			<b><u>Kreis Steinfurt</u></b>		
Stadt Ahaus	39.126	9.781,50	Gemeinde Altenberge	10.222	2.555,50
Stadt Bocholt	72.882	18.220,50	Stadt Emsdetten	35.538	8.884,50
Stadt Borken	40.926	10.231,50	Stadt Greven	36.333	9.083,26
Stadt Gescher	17.138	4.284,50	Stadt Hörstel	19.762	4.940,50
Stadt Gronau	46.508	11.627,00	Gemeinde Hopsten	7.434	1.858,50
Gemeinde Heek	8.465	2.116,25	Stadt Horstmar	6.385	1.596,26
Gemeinde Heiden	8.042	2.010,50	Stadt Ibbenbüren	51.373	12.843,25
Stadt Isselburg	11.053	2.763,25	Gemeinde Ladbergen	6.402	1.600,50
Gemeinde Legden	6.784	1.696,00	(Gemeinde Laer)	6.267	783,38
Gemeinde Raesfeld	10.937	2.734,25	Stadt Lengerich	22.196	5.549,00
Gemeinde Reken	14.049	3.512,25	(Gemeinde Lienen)	8.530	1.066,25
Stadt Rhede	19.322	4.830,50	Gemeinde Lotte	14.064	3.516,00
Gemeinde Schöppingen	8.591	2.147,75	Gemeinde Metelen	6.278	1.569,50
Stadt Stadtlohn	20.449	5.112,25	Gemeinde Mettingen	11.959	2.989,76
Gemeinde Südlohn	9.014	2.253,50	Gemeinde Neuenkirchen	13.606	3.401,50
Stadt Velen	12.918	3.229,50	Gemeinde Nordwalde	9.316	2.329,00
Stadt Vreden	22.570	5.642,50	Stadt Ochtrup	19.543	4.885,76
<b><u>Kreis Borken Gesamt</u></b>	<b><u>368.774</u></b>	<b><u>92.193,50</u></b>	Gemeinde Recke	11.422	2.855,50
			Stadt Rheine	76.887	19.221,75
<b><u>Kreis Coesfeld</u></b>			Gemeinde Saerbeck	7.155	1.788,75
(Gemeinde Ascheberg)	14.887	3.721,75	Stadt Steinfurt	33.670	8.417,50
Stadt Billerbeck	11.503	2.875,75	Stadt Tecklenburg	9.111	2.277,75
Stadt Coesfeld	36.105	9.026,25	Gemeinde Westerkappeln	11.108	2.777,00
Stadt Dülmen	46.330	11.582,50	Gemeinde Wettringen	7.992	1.998,00
Gemeinde Havixbeck	11.811	2.952,75	<b><u>Kreis Steinfurt Gesamt</u></b>	<b><u>442.553</u></b>	<b><u>108.788,67</u></b>
Stadt Lüdinghausen	24.125	6.031,25			
(Gemeinde Nordkirchen)	10.139	2.534,75	<b><u>Kreis Warendorf</u></b>		
Gemeinde Nottuln	19.929	4.982,25	Stadt Ahlen	52.930	13.232,50
(Stadt Olfen)	12.218	3.054,50	Stadt Beckum	36.550	9.137,50
Gemeinde Rosendahl	11.062	2.765,50	Gemeinde Beelen	6.302	1.575,50
Gemeinde Senden	20.729	5.182,25	Stadt Drensteinfurt	15.357	3.839,25
<b><u>Kreis Coesfeld Gesamt</u></b>	<b><u>218.838</u></b>	<b><u>54.709,50</u></b>	Stadt Ennigerloh	19.533	4.883,25
			Gemeinde Everswinkel	9.344	2.336,00
<b><u>Stadt Münster</u></b>	<b><u>294.932</u></b>	<b><u>73.733,00</u></b>	Stadt Oelde	29.308	7.327,00
			Gemeinde Ostbevern	10.409	2.602,25
			Stadt Sassenberg	14.135	3.533,75
			Stadt Sendenhorst	13.231	3.307,75
			Stadt Telgte	19.105	4.776,25
			Gemeinde Wadersloh	12.590	3.147,50
			Stadt Warendorf	38.072	9.518,00
			<b><u>Kreis Warendorf Gesamt</u></b>	<b><u>276.866</u></b>	<b><u>69.216,50</u></b>



**BEITRAGSÜBERSICHT DER MITGLIEDSKÖRPERSCHAFTEN**

Mitgliedskörperschaft	Einwohner am 31.12.2012	Mitglieds- beitrag 2014 0,25 €/Einw.	Mitgliedskörperschaft	Einwohner am 31.12.2012	Mitglieds- beitrag 2014 0,25 €/Einw.
<b><u>Landkr. Grafschaft Bentheim</u></b>			<b><u>Stadt Osnabrück</u></b>	<b><u>166.136</u></b>	<b><u>41.534,00</u></b>
Stadt Bad Bentheim	15.514	3.878,50			
Stadt Nordhorn	53.328	13.332,00			
Gemeinde Wietmarschen	11.654	2.913,50	<b><u>Landkreis Emsland / Einzelne Gemeinden</u></b>		<b><u>(0,125 € / Einw.)</u></b>
Samtgemeinde Emlichheim	14.185	3.546,26	Gemeinde Emsbüren	10.001	1.250,13
Samtgemeinde Neuenhaus	13.615	3.403,76	Gemeinde Salzbergen	7.470	933,75
Samtgemeinde Schüttorf	15.491	3.872,75	Samtgemeinde Spelle	12.980	1.622,50
Samtgemeinde Uelsen	11.235	2.808,75			
<b><u>Landkreis Grafschaft Bentheim</u></b>			<b><u>(Landkreis Emsland Gesamt)</u></b>	<b><u>30.451</u></b>	<b><u>3.806,38</u></b>
<b><u>Gesamt</u></b>	<b><u>135.022</u></b>	<b><u>33.755,52</u></b>			
<b><u>Landkreis Osnabrück</u></b>			<b><u>Gesamt</u></b>	<b><u>2.289.528</u></b>	<b><u>566.726,07</u></b>
(Gemeinde Bad Essen)	15.529	3.882,25			
(Stadt Bad Iburg)	11.548	2.887,00			
(Gemeinde Bad Laer)	9.094	2.273,50			
(Gemeinde Bad Rothenfelde)	7.581	1.895,25			
(Gemeinde Belm)	13.668	3.417,00			
(Gemeinde Bissendorf)	14.260	3.565,00			
(Gemeinde Bohmte)	12.834	3.208,50			
(Stadt Bramsche)	30.871	7.717,75			
(Stadt Dissen a.T.W.)	9.435	2.358,75			
(Stadt Georgsmarienhütte)	31.807	7.951,75			
(Gemeinde Glandorf)	6.776	1.694,00			
(Gemeinde Hagen a.T.W.)	13.745	3.436,25			
(Gemeinde Hasbergen)	11.015	2.753,75			
(Gemeinde Hilter a.T.W.)	10.232	2.558,00			
(Stadt Melle)	46.234	11.558,50			
(Gemeinde Ostercappeln)	9.469	2.367,25			
(Gemeinde Wallenhorst)	23.434	5.858,50			
(Samtgemeinde Artland)	23.615	5.903,75			
(Samtgemeinde Bersenbrück)	28.342	7.085,50			
(Samtgemeinde Fürstenau)	16.230	4.057,50			
(Samtgemeinde Neuenkirchen)	10.237	2.559,25			
<b><u>Landkreis Osnabrück Gesamt</u></b>	<b><u>355.956</u></b>	<b><u>88.989,00</u></b>			

Kommunen in Klammern ( ) sind nicht selbst Mitglied.  
Der Mitgliedsbeitrag wird in voller Höhe (0,25 € pro  
Einwohner) vom Kreis / Landkreis gezahlt.  
Für die Gemeinde Lienen und die Gemeinde Laer zahlt der  
Kreis Steinfurt nur den anteiligen Beitrag (0,125 € pro  
Einwohner).

## OVERZICHT BIJDRAGEN DEELNEMENDE GEMEENTEN

Gemeente	Inwoners per 1-1-2013	Bijdrage 2014 € 0,35 per inw.	Gemeente	Inwoners per 1-1-2013	Bijdrage 2014 € 0,35 per inw.
<b>Regio Twente</b>			<b>Regio Achterhoek</b>		
1 Almelo	72.729	25.455	15 Aalten	27.082	9.479
2 Borne	21.770	7.620	16 Berkelland	44.769	15.669
3 Dinkelland	26.056	9.120	17 Bronckhorst	37.216	13.026
4 Enschede	158.627	55.519	18 Doetinchem	56.414	19.745
5 Haaksbergen	24.322	8.513	19 Oost Gelre	29.873	10.456
6 Hellendoorn	35.743	12.510	20 Montferland	34.834	12.192
7 Hengelo (O)	80.952	28.333	21 Oude IJsselsstreek	39.779	13.923
8 Hof van Twente	35.215	12.325	22 Winterswijk	28.967	10.138
9 Losser	22.554	7.894			
10 Oldenzaal	32.200	11.270			
11 Rijssen - Holten	37.608	13.163			
12 Tubbergen	21.172	7.410			
13 Twenterand	33.971	11.890			
14 Wierden	23.807	8.332			
<b>Totaal Regio Twente</b>	<b>626.726</b>	<b>219.354</b>	<b>Totaal Regio Achterhoek</b>	<b>298.934</b>	<b>104.628</b>
			<b>Individuele deelnemende gemeenten</b>		
			23 Coevorden	35.765	12.518
			24 Hardenberg	59.585	20.855
			25 Ommen	17.314	6.060
			<b>Totaal individuele gemeenten</b>	<b>112.664</b>	<b>39.433</b>
			<b>Totaal</b>	<b>1.038.324</b>	<b>363.415</b>